

شىكىردنەۋەى جوگرافى بەكارهينانى زەۋى بۇ ناۋچەى سەۋزايى لە شارى قەلادزى

م.ى. پىشتىۋان على محمد م.ى. شاسۋار محمد محمود م.ى. سەركار حمد خدر

زانكۆى پاپەرىن

فاكەلتى زانستەمرۇقايەتپەكان

بەشى جوگرافيا

پىشەكى

لەكاتى ئىستادا ناۋچە سەۋزەكان گرېنگى و بايەخىكى زۇريان پىدەدرىت لە شارهكاندا، چونكە دانىشتوانى شار بەھۋى سەرقالبوون بە ئىشكردن دووچارى ماندووبوون دەبن، جگە لەۋەى بەھۋى زۇربوونى ژمارەى دانىشتوان و زۇربوونى ژمارەى ئۆتۆمبىل ژىنگەى شارهكان پىسبوۋە، ئەمەش واىكردوۋە ناۋچە سەۋزەكان گرېنگان زۇر بىت، چونكە سەرقاۋەى ھەۋاى پاك و دىمەنى جوان و پشوووانن بۇ دانىشتوانى شار، جگە لەۋەش لە سەردەمى ئىستادا پىۋەر دانراۋە بۇ بەكارهينانى زەۋى لە شارهكاندا، بەھۋى بەكارهينانى زەۋى بۇ ناۋچەى سەۋزايى لە شارى قەلادزى و بەراوردردنى بە پىۋەرە ناۋخۋى و جىهانىپەكان، بۇمان دەردەكەۋىت تاجەند كار بەو پىۋەرەنە كراۋە، كە خزمەت بە مرۇف و خۇشگوزەرانىپەكەى و تەندىرستىپەكەى دەكەن.

گرېنگى توپژىنەۋە: لەۋەدايە بەگوپرەى دوایىن گەمارۇسازى دانىشتوان، كە لە سالى(۲۰۰۹) ئەنجامدراۋە، ناۋچەى توپژىنەۋە ژمارەى دانىشتوانى (۶۱۰۲۸) كەس بوۋە، لە دۋاى ھەردوۋ شارى سلىمانى و رانىپە، شارى قەلادزى لە پلەى سىپەم دىت، يەكپەكە لە سەنتەرە شارنشىنە گەۋرەكانى* پارىزگاي سلىمانى، ھەر بۇيە توپژىنەۋە لە ناۋچە سەۋزايپەكانى شارهكە گرېنگى و بايەخىكى زۇر ھەيە، چونكە دانىشتوانى شارهكە پىۋىستىيان بە ناۋچەى سەۋزايى بۇ پشوووان و تەندىرستىپەكى باش و دەستكەۋىتى ھەۋاى پاك ھەيە، وپراى سەپىركردنى دىمەنى جوان.

ئامانجى توپژىنەۋە: برىتپىپە لە دەرختن و دىارىكردنى رپژەى ناۋچەى سەۋزايى لە شارى قەلادزى و بەراوردردنى بە پىۋەرە زانستىپە ناۋخۋى و جىهانىپەكان، ئەۋەش بە ئامانجى دەرختنى پەپوۋەندى نىۋان ژمارەى دانىشتوان و دابەشبوونى ناۋچە سەۋزەكان لە شارهكەدا، ھەۋلدان بۇ چاۋخشاندەۋە بە دۇخى دابەشبوونى ناۋچە سەۋزەكان و دواتر دانانى پلاننىكى زانستى بۇ دروستكردنى ھاۋسەنگى لە نىۋان دابەشبوونى دانىشتوان و دابەشبوونى ناۋچە سەۋزەكان لە شارهكەدا، بە گوپرەى پىۋەرە زانستىپەكان، لەپىناۋ فەراھەمكردنى ژىنگەيەكى خاۋپن و جوان بۇ دانىشتوانى ناۋچەكە.

كىشەى توپژىنەۋە: كىشە سەركىپەكانى توپژىنەۋە خۋى لە تاۋتوپىكردنى ئەم پىرسىارانەدا دەبىنپىتەۋە

۱- تا چەند بوونى ناۋچە سەۋزايپەكان لە شاردا گرېنگان ھەيە؟

* ۋەزارەتى پلاننانان، بەپىۋەبەرايەتى نامارى سلىمانى، ئەنجامە سەرتايپەكانى پىرۇسەى ژمارەلپىدان و گەمارۇسازى، سەرزىمىرى كشتى دانىشتوان و نشىنگەكان، پارىزگاي سلىمانى، سالى۲۰۰۹، نوسراۋە بەكۇمپىوتەر، (بلاۋنەكراۋە)، ۱۵-۱۶.

۲- دابەشېۋى ناۋچە سەۋزايىەكان لە شارى قەلادىزى تاجەند دابەشېۋىنىكى ھاۋسەنگە لەسەر ئاستى گەرەكەكان؟
۳- دابەشېۋى رېژەيى ناۋچە سەۋزايىەكانى شارى قەلادىزى چەندە لەسەر ئاستى شار و گەرەك ھاۋسەنگە لەگەل پېۋەرەكانى پلاننانان؟

۴- بەركەۋتى تاك تا چ رادەيەك لە ناۋچە سەۋزايىەكانى شار ھاۋسەنگە لەگەل پېۋەرەكانى پلاننانان؟
گريمانەي توۋيژىنەۋە: گريمانەي توۋيژىنەۋەكەمان لە ۋەلامدانەۋەي چەند پرسیارىكدا پيكدىت
۱- بوۋى ناۋچە سەۋزايىەكان لەشاردا گرنگى جۇراۋ جۇريان ھەيە، بە تايبەت گرنگى ژىنگەيى و دەروۋنى.
۲- ناۋچە سەۋزايىەكانى شارى قەلادىزى، بەشېۋەيەكى نارپىك و ناھاسەنگ دابەشېۋى بەسەر گەرەكەكاندا و بە شېۋەيەكى يەكسان دابەش نەبوۋن.

۳- دابەشېۋى رېژەيى ناۋچە سەۋزايىەكانى شارەكە، لە زۇربەي گەرەكەكاندا ھاۋسەنگ نىە لەگەل پېۋەرەكانى پلاننانان.

۴- بەركەۋتى تاك لە ناۋچە سەۋزايىەكانى شارى قەلادىزى، لەسەر ئاستى زۇربەي گەرەكەكان ناھاسەنگە و گونجاۋ نىە، لەگەل پېۋەرەكانى پلاننانان.

ھېتۇدى توۋيژىنەۋە: ھەر توۋيژىنەۋەيەكى زانستى وا دەخۋاىت، كە مېتۇدىك يان چەند مېتۇدىكى زانستى بەكاربھىت، ھەربۇيە لەم توۋيژىنەۋەيەدا مېتۇدى (شىكارى و بەراۋردكارى) بەكاردەھىندىت، بۇ بەراۋردكارى ناۋچە سەۋزايى شارى قەلادىزى لەگەل پېۋەرە زانستى و جىھانىەكان. وپراي بەراۋردكارى رېژەي سەۋزايى و ژمارەي دانىشتۋان لە شارەكەدا، لەسەر ئاستى شار و گەرەكەكان و تاك و بەركەۋتى ھەر يەككىيان لە ناۋچە سەۋزايى، دەربارەي ماۋەي توۋيژىنەۋە، سالى (۲۰۰۹) مان ديارىكردەۋە، چونكە دوايىن گەمارۇسازى دانىشتۋان لە پارىزگاي سلىمانى لەو سالىدا ئەنجامدراۋە، وپراي ئەۋەي لە ھەمان سالىدا زانىارىيمان دەستكەۋتەۋە دەربارەي ناۋچە سەۋزەكانى شارەكە، لەسەر ئاستى شار و گەرەكەكان، ئەمەش بە نامانجى دۇزىنەۋەي پەيۋەندى لەنىۋان دابەشېۋى دانىشتۋان و ناۋچە سەۋزەكان.

پلانى توۋيژىنەۋە: بەمەبەستى پىكانى نامانجى توۋيژىنەۋەكە، توۋيژىنەۋەكە دابەشكاراۋە بۇ سى باسى سەرەكى، وپراي پىشەكى و گەيشتن بەچەند ئەنجام و راسپاردەيەك بەم شېۋەي خوارەۋە.

باسى يەكەم / چوارچىۋەي تىۋرى توۋيژىنەۋەكە.

تەۋەرەي يەكەم / ناساندنى ناۋچەي توۋيژىنەۋە. تەۋەرەي دوۋەم / ناساندنى چەمكەكان.

۱- دىزايى بنەرەتى (Master plan) ۲- بەكارھېتائى زەۋى - ناۋچەي سەۋز ۴- شار .

باسى دوۋەم / گرنگى بەكارھېتائى زەۋى بۇ ناۋچەي سەۋزايى و ئەۋ ھۇكارانەي كاردەكەنە سەرى

۱- ھۇكارى جۇگرافىيە ۲- ھۇكارى ئابورى ۳- ھۇكارى كۆمەلەيەتى و دەرونى ۴- ھۇكارى رۇشنىرى ۵- ھۇكار ژىنگەيى

و تەندروستى ۶- ھۇكارى جوانى.

باسى سىيەم / جۇرەكانى بەكارھېتائى زەۋى بۇ ناۋچەي سەۋزايى لەشارى قەلادىزى و ھەلسەنگاندنى رېژەكەي: تەۋەرەي يەكەم / جۇرەكانى ناۋچەي سەۋزايى .

تەۋەرەي دوۋەم / ھەلسەنگاندنى رېژەي بەكارھېتائى زەۋى بۇ ناۋچەي سەۋزايى: أ- پېۋەر لەسەر ئاستى

رۋوبەرى شارو گەرەك. ب- پېۋەر لەسەر ئاستى بەركەۋتى ھەر تاكىك لە ناۋچەي سەۋزايى.

گرفتگی توپزەر: له کاتی ئەنجامدانی هەر توپزینه وهیهکی زانستیدا، توپزەر دووچاری چەند گرفتیک دەبیت، هەربۆیه له کاتی ئەمادهکردنی ئەم توپزینه وهیهدا دووچاری چەند گرفتیک بووین گرنگرتینیان:

۱- کەمی توپزینه وهی زانستی دەربارە شاری قەلادزی بەگشتی و ناوچە سەوزایی شارەکه به تایبەتی.

۲- نەبونی یان دەستنه کهوتنی نەخشەیهکی تایبەت و وردی ناوچە سەوزاییهکانی شارەکه، به جۆریک ناو و رۆبەر و شوینی ناوچە سەوزەکان به وردی پیشانبدات. بۆیه بۆ رۆنکردنه وهی بابەتهکان و بهراوردکردن و زانینی جۆری ناوچە سەوزەکان، ناچاربووین وینە مانگی دەستکرد به کاربهینین، وپرای ئەنجامدانی سەردانی مەیدانی.

باسی یه کهم / چوارچێوهی تیوری توپزینه وه که

لەم باسەدا، هەولده دەین ناوچە توپزینه وه بناسینین و لەسەر نەخشە کارگێری سنوره کارگێریهکانی دیاری بکهین، وپرای پیناسهکردن و دیاریکردنی چه مکه سەرکهیهکانی په یوهست به توپزینه وه که، بۆ رۆنکردنه وهی بابەته که ئەم باسەمان دابهشکردوه به سەر دوو تهوهرەدا، به مشیوهیه:

تهوهرە یه کهم / ناساندنی ناوچە توپزینه وه:

له لایهنی شوینی ئەسترونۆمییه وه، شاری قەلادزی کهوتۆته نیوان هەردوو بازنی پانی* (۳۹" ۰۹' ۳۶°) بۆ (۱۹" ۱۲' ۳۶°) باکور و هەردوو هێلی دریزی (۳۰" ۰۹' ۴۵°) بۆ (۰۸" ۰۶' ۴۵°) رۆژه لات. (نەخشە ۱)

له روی شوینی جوگرافیه وه، شاری قەلادزی، کهوتۆته بهشی باشوری رۆژئاوای قەزای پشدر (ناوچە توپزینه وه سەنتە کارگێری قەزاکهیه) و بهشی باکوری رۆژه لاتی پارێزگای سلیمانی و هەریمی کوردستانی عێراق، (نەخشە ۳ و ۴).

له روی تۆبۆگرافیه وه، ناوچە توپزینه وه، کهوتۆته ناوچە شاخاوی و لەسەر یه کێک له دەشتهکانی ناوچە شاخاوی بنیاتنراوه، به ناوی دەشتی پشدر و شارەکه، کهوتۆته بهشی باشوری رۆژئاوای دەشته که^(۱). بەرزى ناوچە توپزینه وه (۶۴۳م) له ئاستی روی دەریاوه^(۲).

دەربارە ئاووههوا، بههۆی ئەوهی تا ئیستا ناوچە توپزینه وه وویستگەى کهشناسی لینیە، ناچاربووین به پشته بهستن به نەخشەکانی ئاووههوا باسی ئاووههواى ناوچه که بکهین، لەم روانگه یه وه به پشته بهستن به بۆلینکاری کۆبن، ناوچە توپزینه وه، کهوتۆته ناوچهکانی باکوری خۆره لاتى هەریمی کوردستانی عێراق، جۆری ئاووههواکهی کهوتۆته چوارچێوهی هەریمی ئاووههواى دەریای ناوهراست (Csa) و له هاویندا هێلی یه کسانى پلهی گەرمی (که متر له ۲۸) پلهی سەدی و له زستاندا هێلی (که متر له ۴) پلهی سەدی به ناوچە

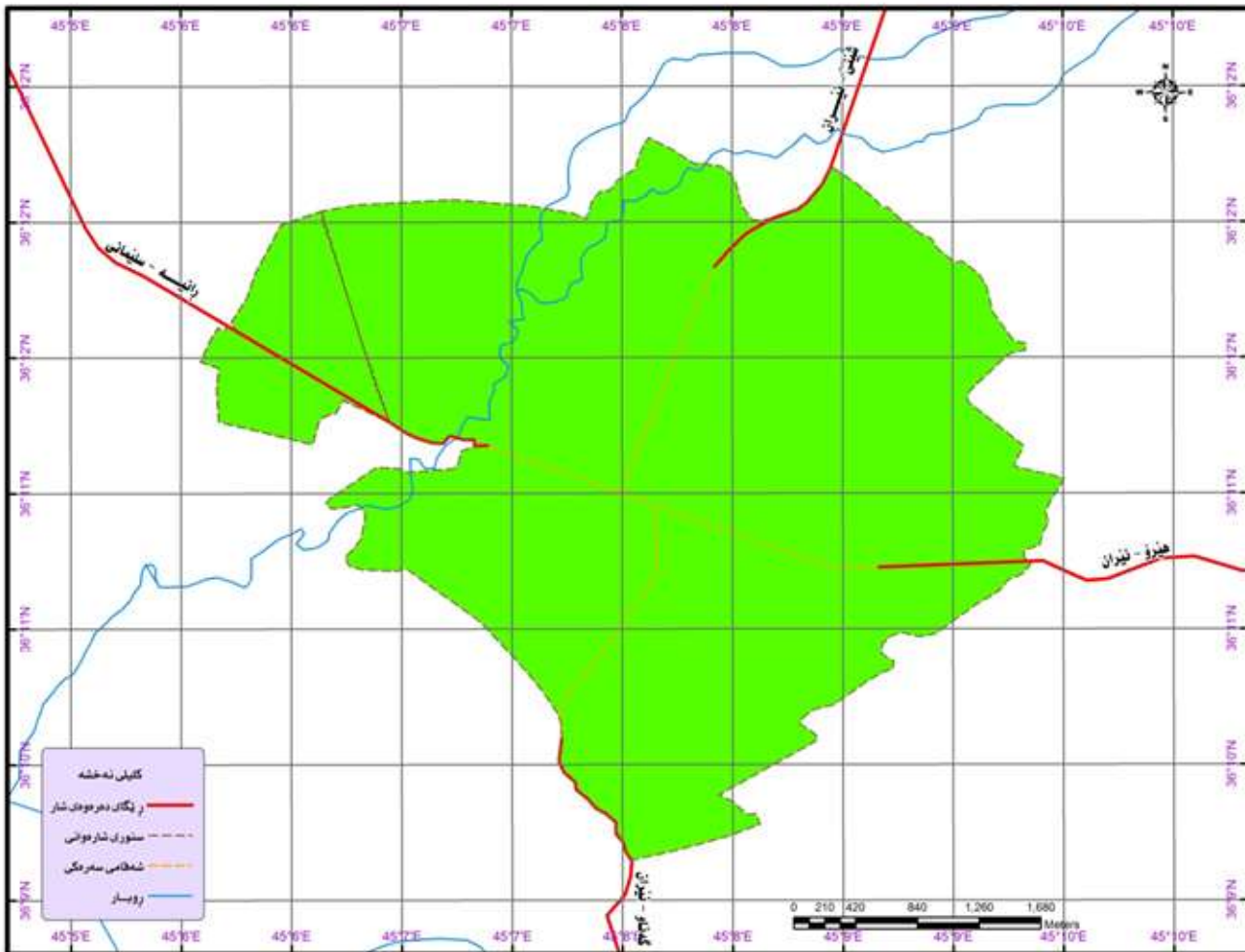
* پێگه ئەسترونۆمی ناوچە توپزینه وه دەرهینراوه، له پێگه بهرنامهی (Arc Gis ۱۰،۱)، به پشته بهستن به نەخشە (۱).
(۱) هاشم یاسین حمدامین و ئەوانیتر، ئەتلهسی هەریمی کوردستانی عێراق و جیهان، له بلاو کراوهکانی کۆمپانیای تینووس بۆ چاپه مەنى و کاری هونەری، ههولیر، ۲۰۰۹. لا. ۴۰.

(۲) بیستون ئەحمەد حسین شیکردنه وهیهکی جوگرافی بۆ گهشەى دانیشتوان و کاریگه رى له سەر فراوانبونی رۆبهرى شاری قەلادزی، نامەى ماستەر (بلاو کراوه)، کۆلیژی ئەدەبیات، بهشی جوگرافیا، زانکۆی سەلاحه ددین، ۲۰۱۳. لا. ۷.

تویژینه‌وه‌دا تیپه‌رده‌بن (واتا زستانی ساردو باراناوییه و هاوینی مامناوه‌ند و گهرمه) و سالانه بیری (۷۰۰-۸۰۰ملم) بارانی لیده‌باریت^(۲).

نه‌خشه‌ی (۱)

بیگیه‌ی نه‌سترونومی ناوچه‌ی تویژینه‌وه



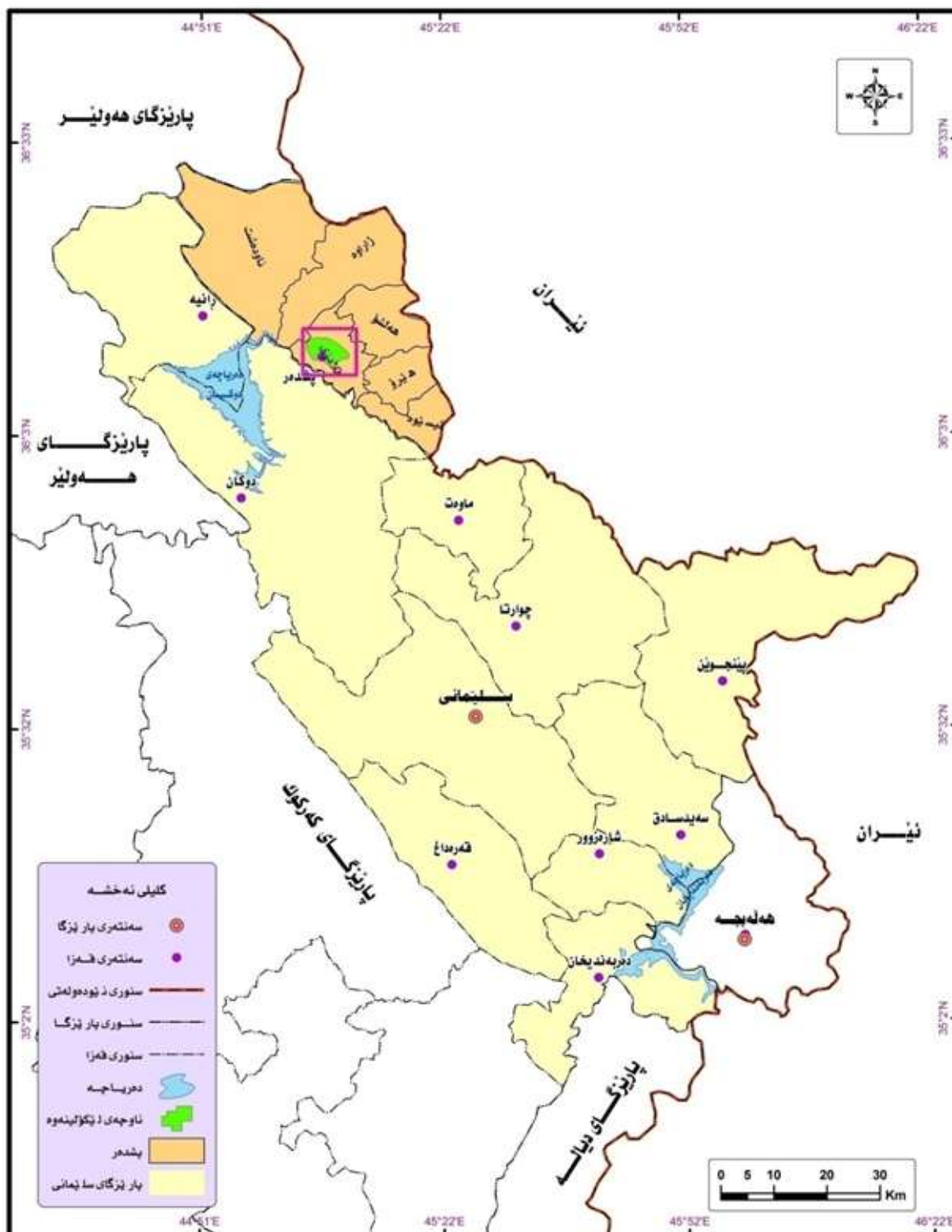
سه‌رچاوه / ناماده‌کراوه به پشته‌ستن به:

- ۱- وه‌زاره‌تی شاره‌وانی و گه‌شتوگوزار، به‌ریوه‌به‌رایه‌تی گشتی نه‌خشه‌دانان و ناوه‌دانکردنه‌وه‌ی، شاره‌وانی قه‌لادی، نه‌خشه‌ی بنه‌ره‌تی شاری قه‌لادی، سالی ۲۰۰۹، به‌پپوه‌ری ۱: ۲۰۰۰.
- ۲- به‌نامه‌ی (Arc Gis ۱۰.۱).

^(۲) هاشم یاسین حمل‌آمین و نه‌وانیتر، سه‌رچاوه‌ی پیشوو، لا ۵۱-۴۸.

نه‌خشه‌ی (۲)

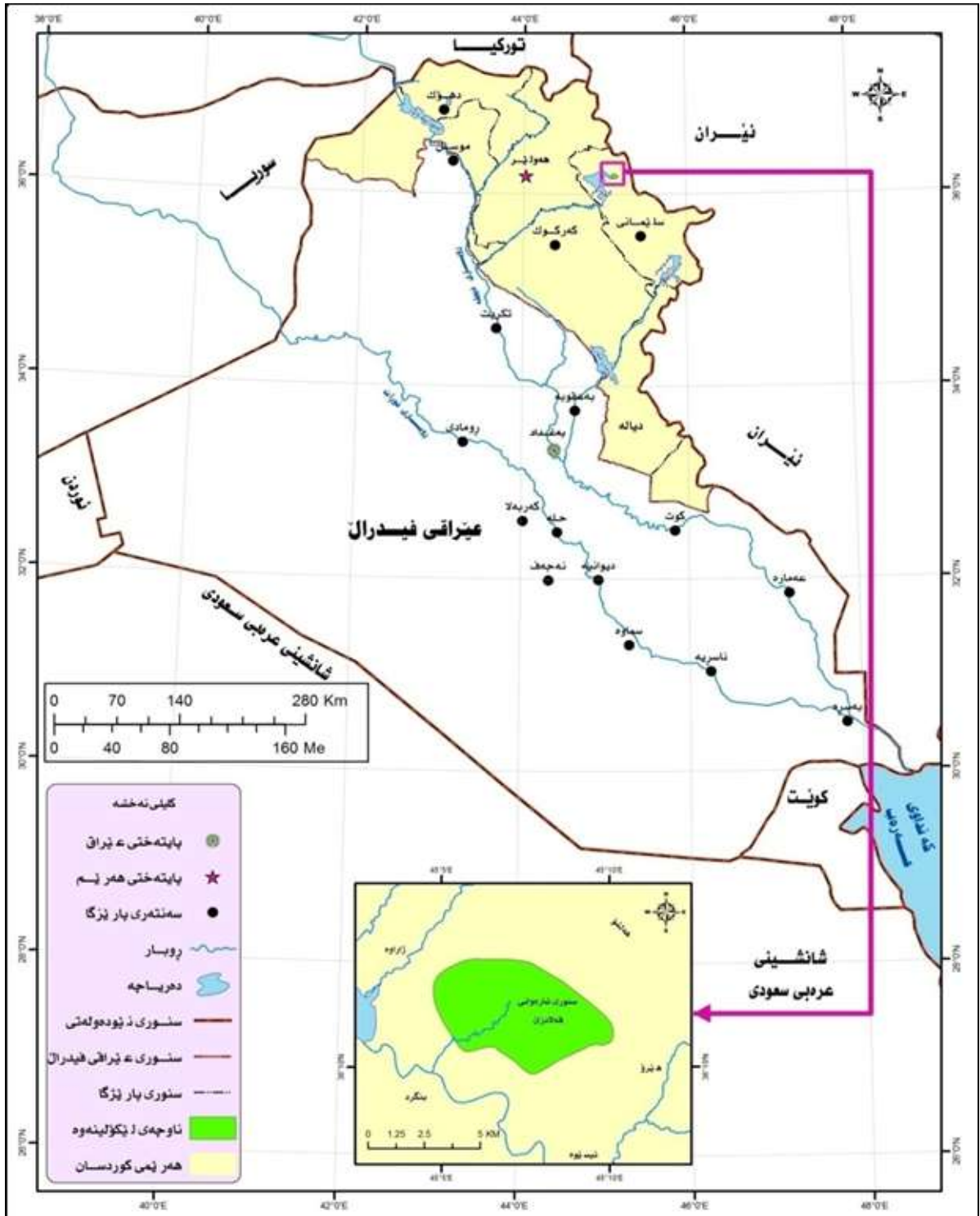
شوینی شاری قه‌لادزیبه‌گویره‌ی قه‌زای پشدر و پاریزگای سلیمانی



سه‌رچاوه/ ناماده‌گراوه به پشتبه‌ستن به: به‌ری‌وه‌به‌رایه‌تی ناماری سلیمانی، سه‌نتهری ته‌کنه‌لوجیای زانیاری GIS، نه‌خشه‌ی بنجینه‌یی پاریزگای سلیمانی، ۲۰۰۹.

نه‌خشه‌ی (۲)

شوینی ناوچه‌ی توپزینه‌وه به‌گویره‌ی هه‌ریمی کوردستان



سه‌رچاوه / ئاماده‌کراوه به پشتبسته‌ی به:

۱- به‌رپۆه‌به‌رایه‌تی ئاماری سه‌لیمانی، سه‌نته‌ری ته‌کنه‌لۆجیای زانیاری GIS، نه‌خشه‌ی بنچینه‌یی هه‌ریمی کوردستان و پارێزگی سه‌لیمانی، ۲۰۰۹.

۲- هاشم یاسین حمدامین حداد و نه‌وانیتر، نه‌تله‌سی هه‌ریمی کوردستانی عێراق، عێراق و جیهان، له بلاو کراوه‌کانی کۆمپانیای تینووس بۆ چاپه‌مه‌نی و کاری هونه‌ری، هه‌ولێر، ۲۰۰۹، ۳۹.

تەۋرەرى دووم / ناساندنى چەمكەكان

۱- دىزايىنى بىنەرەتى (التصميم الاساسى - Master plan):

چوارچىۋىيەكى كارە مامەئە لەگەل ھەردوو يەكەى (كات و شوپن) دەكات، چونكە ھەرئەو دوو يەكەى دەبنە ھۆى جىاۋازى كۆمەلگەكان، كۆمەلگەلگاش شارو ھەرىمەكەى و ھەرىمەكانى دەگرىتەو، بەشىۋەىيەكى گشتى ماستەر پلان بۇ ئەو دەدەنرىت كە كۆنترۆلى شار بكات يان شار ئاراستە بكات لە داھاتوودا بە جۆرىك لايەنى (كۆمەلايەتى و ئابورى و شارستانى ، تەكنەلۆجى) و گۆرانكارى ھەرىمەكىيان لە داھاتوودا لەبەرچاۋ بگرىت ، ئەمەش بە ئامانجى بەدەھىنانى ئاستىكى باشى خۇشگوزەرانى بۇ دانىشتوان، بەجۆرىك بەھۆى ماستەر پلان ئەرك و خزمەتگوزارى بۇ دانىشتوان بە گۆرەى پىۋىست دابىن دەگرىت^(۱).

لە پىناسەىيەكى تر(ماستەر پلان) برىتییە لە بەرنامەى كار بۇ پىشكەوتنى شار لە رىگای بەدەستەھىنانى چەند ئامانجىك، كە ئەو ئامانجانە لەلایەن پلاندا نەرەو دەدەنرىت و دواتر لايەنى پەيوەندى دار ئەو پلانە پەسند دەكەن، بەمەش شىۋەىيەكى ياساى وەردەگرىت، ماستەر پلان پىكەتەى ئاۋەدانكارى (التركيب العمرانى) لەخۇ دەگرىت و ئاراستەكانى پەرەپىدان و ئامانجە ماۋە كورت و ماۋە درىژەكانى دەخاتە روو دەربارەى ئەو گۆرانكارىيەكى كە لە داھاتوودا روودەدەن، ماستەر پلان بۇماۋەى (۲۰-۳۰) سالى دەدەنرىت^(۲).

كەواتە، دەكرى بلىين ماستەر پلان بەرنامەىيەكە يان پلانىكە بۇ ماۋەى (۲۰ - ۲۰) سالى داھاتوودا دەدەنرىت بەمەبەستى كۆنترۆلگەردى فراۋانبوونى شار لە داھاتوودا، واتە لەسەر بنەماى گەشەى دانىشتوان و فراۋانبوونى شار زەوى پىۋىست بۇ ھەموو بەركارەھىنانەكان دىارى بكرىت بۇ ئەوۋەى لە داھاتوودا كىشە دروست نەبىت، بەلام پىۋىستە لە ماستەر پلاندا رەچاۋى لايەنى ئابورى و كۆمەلايەتى و شارستانى دانىشتوان بكرىت.

۲- بەكارەھىنانى زەوى (استعمالات الارض):

مەبەست لە بەكارەھىنانى زەوى شار : برىتییە لە بەكارەھىنانى زەوى شار لەلایەن دانىشتوانەو بە مەبەستى جۆراۋ جۆر، ھۆكارى ئەوۋەش دەگەرپتەو بە ئەوۋەى، كە دانىشتوانى شار لە روى پىشەو جىاۋازن لە يەكترى، ئەمەش دەبىتە ھۆى جىاۋازى بەكارەھىنانى زەوى شار، بۇ نەموونە بازارگانەكان زەوى شار بەكارەھىن بۇ مەبەستى بازارگانى، لەكاتىكدا ئەوانەى گەشتىارن زەوى شار بۇ مەبەستى گەشت و گوزار بەكارەھىن^(۳).

وەك دەزانرىت ھەر شارىك (گەرە يان بچووك) پىۋىستە خزمەتگوزارى بۇ دانىشتوانەكەى (شار و ھەرىمەكەى) دابىن بكات، ھەر خزمەتگوزارىيەكىش رووبەرىكى دىارىكاراۋى شار بۇخۇى دىارى دەكات، ھەرۋەھا لە شارددا ناوچەى بەتال و سەوز و كشتوكالى دىارى دەكرىت بۇ ئەوۋەى لە داھاتوودا لە كاتى فراۋانبوونى شارددا بەكارەھىنرىت. ھەربۇيە زۆر بەكەمى دەبىن، كە زەوى شار تەنھا يەك پىشە لەخۇى بگرىت، تەنانەت گەر شارىك شارى گەشتىارى (ھاوینە و زستانە) بىت يان شارى زانكۆ بىت، ئەوا ھەندىك پىشە بۇلاى خۇى رادەكشىت، ئەمەش دەبىتە ھۆى جۆراۋ جۆرى پىشە لە شارددا، گرنگترىن پىشە بنەرەتەىيەكانى شارىش برىتىن،

(۱) خالص حسن الاشعب، المقومات الضرورية للتصميم الاساسى، مجلة الجمعية الجغرافية، تصدرها الجمعية الجغرافية العراقية، العدد الحادى العشر، بغداد، ۱۹۸۰، ص ۱۳۳.

(۲) باسل احمد خلف الفتيلى، كفاءة الاساليب فى قياس حجم السكان والتنبؤ واهميتها فى التصميم الاساسى لمدينة بغداد، رسالة ماجستير، جامعة بغداد، ص ۱۳۹.

(۳) كايد عثمان ابو صبحة، جغرافيا المدن، دار وائل للنشر، عمان- اردن، ۲۰۰۲، ص ۲۳۴.

لە : (نىشتەجىبۇون ، ئاينى ، بازىرگانى ، پىشەسازى) ھەروھە چەند پىشەيەكى تىرىش ھەيە ۋەك (كارگىرى ، فىرکردن، خۇشگوزەرانى، دارايى ، گواستەنەۋە، باخچە) . ھەموو ئەۋ بەكارھېنەننى زەۋى بۇ پىشەى جىاۋاز لە شارىكىدا پىكھاتەى ناۋخۇى شار دروست دەكەن^(۱) .

لەمەۋە دەردەكەۋىت بەھۇى ئەۋى شار پىۋىستە خزمەتگوزارى جۇراۋ جۇر بۇ دانىشتوان دابىن بىكات، ھەروھە جىاۋازى پىشەى دانىشتوان ۋادەكات رۋوبەرى شارەكان بۇ پىشەى جۇراۋ جۇر بەكاربىت، بۇ نەمۇنە دانىشتوانى يەك خىزان لە شاردە رۇژانە پىۋىستىان بە خزمەتگوزارى ھەيە ۋەك (بازىرگانى، تەندروستى، فىرکردن، ناۋچەى سەۋىيە...ھتد) . لەمەۋە دەردەكەۋىت كە پىۋىستىەكانى دانىشتوان ۋادەكات زەۋى شار بۇ مەبەشتى جىاۋاز و جۇراۋ جۇر بەكاربىت.

۳- ناۋچەى سەۋىيە:

گەرچى خزمەتگوزارى خۇشگوزەرانى لە شاردە جۇراۋ جۇرە، ۋەك (يارىگا ۋەرزىيەكان، سىنەما، مەلەۋانگە...)، بەلام ناۋچەى سەۋىيە بە گىرگىزىن جۇرى خزمەتگوزارى خۇشگوزەرانى دادەنرىت، چۈنكە ناۋچە سەۋىيەكان رۋوبەرىكى فراۋانىان ھەيە ۋەك خەلگىكى زۇر بۇخۇيان رادەكېش. مەبەستىش لە ناۋچەى سەۋىيە پارک (باخچەى گىشتى) و باخچەى بچوك (باخچەى ناۋ گەرەكەكان) دەگرىتەۋە، كە خەلگى بۇ مەبەستى بەسەرىدىنى كات دەچن لە ناۋچە سەۋىيەكان پىاسە دەكەن، بەھۇى گىرگى ناۋچەى سەۋىيە لە بوارى خۇشگوزەرانى دا ۋاىكردۋە لە زۇربەى ۋولتاندە رىژەيەكى گىرگى بەكارھېنەننى زەۋى بۇ ناۋچەى سەۋىيە دىارى بىكرىت بە جۇرىك لە ھەندىك شاردە ئەم رىژەيە دەگاتە (۲۶٪) . ھەروھە گىرگىدان بە ناۋچە سەۋىيەكان ئامازەيەكى گىرگى شارىستانىە بۇ رادەى پىشكەۋتنى ھەر دەۋلەتەك^(۲) .

لە پىناسەيەكى گىشتىدا، ناۋچەى سەۋىيە، ئەۋ پانتايانەى زەۋى دەگرىتەۋە، كە داپۇشراۋن بە پىكھاتەى سەۋىيە ۋەك(دارۋدەخت، گول و گولزار، گىزۋگىيا، دارستان، سەۋىيە سەر شەقام)، كە كەۋتۈنەتە ناۋ سەۋىيە شاردەۋانى^(۳) .

لىردە پىۋىستە ئامازە بەۋە بىكەين، بەشىكى جۇگرافىيەسان و پىلانداۋەران، ھاۋران لەسەر ئەۋ پىناسەى سەۋىيە ناۋچە سەۋىيەكان و ئىمەش لە تۋىژىنەۋەكەماندا، ئەۋ پىناسەمان بەلاۋە راسترە و تەنھا ئەۋ ناۋچانەمان بە ناۋچەى سەۋىيە ھەزمەتگوزەردە، كە بىرىتىن لە دارستان و پارک و باخچەى بچوك و سەۋىيە سەر شەقامەكان، كە سەر بە بەشى باخچەكانى شاردەۋانىن، بەلام بەشىكىت پىيانۋايە ناۋچەى سەۋىيە جگە لەۋانەى پىشتر باسمانكرد، ھەريەك لە (ناۋچەى كىشتوكالى، يارىگا، باخچەى ناۋ خانۋەكان، گۇرستانەكان) دەگرىتەۋە^(۱) ناۋچە سەۋىيەكان لە شاردە گىرگى زۇرىان ھەيە، بە سەرچاۋەى ھەۋاى پاك بۇ دانىشتوان دادەنرىن،

^(۱) صبىرى فارس الھىتى و صالح فلىح حسن، جغرافىة المدن، دار الکتب للطباعة والنشر، جامعة الموصل، الموصل، ۱۹۸۶، ص ۸۳.

^(۲) عبدالالە ابو عىاش، التخطىط للخدمات التروىجىة (اطار نظرى)، بىحث مقدمە الى المؤتمر السادس لمنطقة المدن العربىة ، عقد فى الدوحة (قطر) من (۱-۴) مارس ۱۹۸۰، ص ۲۰۷.

^(۳) بەختىار ئەھمەد حسىن، ناۋچە سەۋىيەكانى ناۋ شارى سلىمانى(لىكۆلىنەۋەيەك لە جۇگرافىاي شار)، نامەى ماستەر، كۆلىژى زانستە مرفاىيەتییەكان، بەشى جۇگرافىا، زانكۆى سلىمانى، ۲۰۱۰، ۱۲-۱۱.

^(۱) ھەمان سەرچاۋە، ۱۱-۱۲.

ههروهها ناوچهيهكى ئارامن كهوا دانىشتوان تيايدا پشوو ددهدن و دوور دهكهونهوه له ژيانى قهرهبالغ و جهنجالى شار^(۲).

۴- شار :

بهر لهوهى پيئاسهى شار بكهين، پيويسته ئامازه بهوه بكهين، كه بههوى جوراو جورى پيورهكان بۆ پيئاسهى شار لهلايهك و جياوازى بۆچوونى تويزهران و زانايان دهربارهى شار، واىكردوه كه شار پيئاسهى جياوازى بۆ بكرىت لهسهر بنهماي :

۱- ژمارهى دانىشتوان : له ئەمريكا ههر شوينيك ژمارهى دانىشتوانى (۲۵۰۰)كەس زياتر بىت به شار دادهنرىت.

۲- بنهماي كارگيرى : ههر شوينيك به برپارى كارگيرى كرايىت به شار، نمونه وهك ئهوه له عىراق و ههرىمى كوردستان (ناحيه ، قهزا ، پاريزگا).

۳- بنهماي پيشهئى : دانىشتوانى شار سهرقائى پيشهئى نا كشتووكالين^(۳).

له پيئاسهيهكى تردا شار ئه و شوينهيه كه دانىشتوان تيايدا نيشتهجيئ و ژمارهيان زوره و پشت به پيشهئى كشتوكال نابهستن و شار پلهيهكى بهرزى ريكخستنى ههيه^(۴).

لهرووى كۆمهلايهتیهوه ئه و رهگهزانهئى، كه شار پيكدین وهك: (بينا، هوكارهكانى گواستنهوه) ههر يهكيكيان كهسايهتیهكى تايبهتى و سروشتیكى جياوازيان ههيه، ئهوهش وادهكات، كه تهواوكارى (التكامل) له شاردا دروست ببيت، له رووى پيشهوه دانىشتوان سهرقائى كارى بازرگانى و پيشهسازين^(۵).

لهمهوه دهردهكهويئ ناوچه سهوزهكان له شاردا گرنگى زوربان ههيه، چونكه ناوچهيهكى جوانن و ههواكهيان پاكه و ديمهنى جوانيان ههيه و دانىشتوانى شار بۆ بهسهبردنى كاتى خوئ و دووركهوتنهوه له قهرهبالغى لهكاتى پشوو دا روويان تيدهكهن، لهسهردهمى ئيستادا ماستهريپلان بۆ ئهوه دادهنرىت، تا شار بهشيويهكى زانستى و پلان بۆدانراو گهشه بكات له داهاتودا و تا بتواندرىت سهرحهم بهكارهينانهكانى زهوى بۆ دانىشتوانى شار فهراههم بكات، ناوچهئى تويزينهوه، سهنتهريكى گهورهئى شارنشينيه له پاريزگاي سليمانى، لهم لايهنهوه تويزينهوه و ههلسهنگاندن و فهراههمكردنى ناوچهئى سهوزايى پيويست بۆ دانىشتوانهكهئى، پيويستيهكى ههنوکهئى و زانستى گرنگه.

دواى ئهوهئى له باسهدا ناوچهئى تويزينهوهمان ناساند و چهمكهكانى (ماستهريپلان و شار و ناوچهئى سهوزايى)مان روونكردهوه، له باسى داهاتودا تيشك دهخهينه سهر گرنگى بهكارهينانى زهوى بۆ ناوچهئى سهوزايى و ئه و هوكارانهئى كاردهكهنه سهرى .

^(۲) بروانه : أ- صبرى فارس الهيتى ، جغرافيه المدين ، دار الصفاء للنشر والتوزيع ، عمان ، الاردن ، ص ۱۴۹.

ب- عثمان محمد غنيم ، تخطيط استخدام الارض الريفى والحضرى (اطار الجغرافى عام) ، دار الصفاء للنشر والتوزيع ، عمان- الاردن ، ص ۲۱۷- ۲۱۸.

^(۳) بروانه : أ- عبدالله عطوى ، جغرافيه المدين ، الجزء الاول ، دار النهضة العربية ، بيروت- لبنان ، ۲۰۰۱ ، ص ۱۱۲- ۱۱۷.

ب- كايد عثمان ابو صبحه ، جغرافيه المدين ، المصدر السابق ، ص ۲۸- ۴۲.

^(۴) عبدالفتاح محمد وهيبه ، فى جغرافيه العمران ، دار النهضة العربية ، بيروت - لبنان ، ۱۹۸۰ ، ص ۳۵.

^(۵) عبدالله اسماعيل محمد ، دور العوامل الاجتماعيه والاقتصاديه فى التوسع الحضرى لمدينة اربيل للفترة ۱۹۹۴ - ۲۰۰۸ ، دراسة تحليليه حضرية - اطرحه دكتوراه ، كلية اداب ، قسم علم الاجتماع ، جامعة صلاح الدين ، ۲۰۰۱ ، ص ۹- ۱۰.

باسی دووم / گرنگی به‌کارهینانی زهوی بۆ ناوچهی سه‌وزایی و ئەو هۆکارانهی کارده‌که‌نه سه‌ری

له‌م باسه‌دا تیشک ده‌خه‌ینه سه‌ر گرنگترین ئەو هۆکارانهی، که وایکردوه (جوگرافیناسانی شار و پلاندا‌نه‌ران و سه‌رحه‌م ئەو پسی‌پۆریانهی، که په‌یوه‌ندیان به‌ ماسته‌ریلان و به‌کارهینانی زهوی شاره‌وه هه‌یه) گرنگی به‌ به‌کارهینانی زهوی شار بۆ ناوچهی سه‌وزایی بده‌ن، وێپرای هه‌ول‌دان بۆ خسته‌نه‌روی گرنگی ئەو ناوچه سه‌وزه‌کانی شار. گرنگترین ئەو هۆکارانه‌ش، که کارده‌که‌نه سه‌ر به‌کارهینانی زهوی بۆ ناوچهی سه‌وزایی ئەمانه‌ن:

١- هۆکاری جوگرافی : زۆریک له‌ چالاکیه‌ مرۆبیه‌کان له‌کاتی پلاندا‌ناندا په‌چاوی هۆکاری جوگرافی ده‌که‌ن، چونکه وه‌ک ده‌زانریت ناوچهی ده‌شت به‌ ئاسانی پلانی بۆ داده‌نریت و ریگی تیدا دروست ده‌کریت به‌ به‌راورد له‌گه‌ڵ ناوچهی شاخاوی، هه‌ربۆیه له‌کاتی پلاندا‌نان بۆ ناوچهی سه‌وزایی پیویسته ئەوه له‌به‌رچاوی بگیریت و اباشه‌ ناوچه سه‌وزه‌کان له‌ناوچهی ته‌خت دا دروست بکرین بۆ ئەوهی رووبه‌ریان فراوان بی‌ت، ئەوه جگه له‌وهی له‌ناوچهی ده‌شت دا ریگا به‌ئاسانی دروست ده‌کریت و خه‌لگی به‌ ئاسانی ده‌توانن بگه‌نه ناوچه سه‌وزه‌کان،^(١) که ئەوه‌ش په‌کیکه له‌و مه‌رحانهی له‌کاتی پلاندا‌ن ده‌بی له‌به‌رچاوی بگیریت، تا ناوچه سه‌وزه‌کان سود به‌ زۆرتین خه‌لک بگه‌یه‌نن.

له‌مه‌وه ده‌رده‌که‌ویت تا زهوی شار ته‌خت بی‌ت ئەوا باشتره‌ بۆ دروستکردنی ناوچهی سه‌وز و دروستکردنی ریگا، ئەوه جگه له‌وهی که له‌رووی ئابوریه‌وه تیچوون که‌م ده‌کاته‌وه و ماوهی ته‌واوکردنی پرۆژه‌کانیش که‌مه‌تره‌، به‌ پیچه‌وانه‌ی ناوچهی شاخاوی.

٢- هۆکاری ئابوری : ئاستی بزۆی و قه‌باره‌ی خیزان و زیادبوونی داها‌تی خیزان و باشتر بوونی باری ئابوری خیزان، هه‌موو ئەوانه هانده‌رن، که خیزان زیاتر رووبکاته ناوچه سه‌وزایه‌کان و چالاک‌ی خوشگوزه‌رانی، چونکه گه‌ر تا‌ک یان خیزان باری ئابوریان باش بی‌ت ئەوا ده‌توانن بریکی زیاتر پاره بۆ سه‌ردانی ناوچهی سه‌وز و چالاک‌ی خوشگوزه‌رانی دابین بکه‌ن، به‌جۆریک له‌سه‌ره‌تای سه‌ده‌ی (١٩) دا زۆریه‌ی داها‌تی خیزان بۆ بواری (خانوو، جلو به‌رگ، خۆراک) خه‌رجه‌ده‌کرا ده‌کرا، به‌لام له‌ ئیستادا به‌شیک گرنگی داها‌تی خیزان دابینکراوه بۆ فی‌رکردن و خوشگوزه‌رانی و گه‌شت کردن^(٢).

له‌مه‌وه ده‌رده‌که‌ویت تا ئاستی ئابوری خیزان باشتر بی‌ت ئەوا زیاتر رووده‌که‌نه ناوچهی سه‌وزایی و بواری خوشگوزه‌رانی، هه‌ربۆیه پیویسته له‌کاتی پلاندا‌نان بۆ ناوچهی سه‌وز له‌ شاردا ئاستی ئابوری دانیش‌توانی ئەو شاره له‌به‌رچاوی بگیریت، ئەمه وێپرای ئەوهی ناوچهی سه‌وزایی به‌تایبه‌ت پارکه‌کان، له‌ ئیستادا سه‌رچاوه‌یه‌کی گرنگ بۆ داها‌تی ده‌ولت و به‌شیک له‌ دانیش‌توانی شار، چونکه له‌ ناو پارکه‌کان کافتریا و خواردنگه و شاری یاری و... هتد بونیان هه‌یه، که ئەمه له‌لایه‌ک کارناسانی ده‌کات تا خه‌لگی شاره‌که چیژی زیاتر له‌ ناوچه سه‌وزه‌کان و ده‌رگن کاته‌کانی پشویان له‌وی به‌سه‌ربه‌ن، له‌لایه‌کی‌تریش سودی ئابوری هه‌یه.

^(١) بروانه : عثمان محمد غنیم، تخطيط استخدام الارض الريفی والحضری، المصدر السابق، ص٤٣.

^(٢) بروانه : أ- اسحاق يعقوب القطب، مفهوم الترويج ونظرياته وأسسها في المجتمعات الحضریة المعاصرة، بحث مقدمة الى المؤتمر السادس لمنظمة مدن العربيّة، عقد في الدوحة من (٤-١) مارس ١٩٨٠، ص١٩٤.

ب- صبری فارس الهیتی - استخدامات الارض الترفیہیة فی مدينة بغداد، مجلة جمعية الجغرافیة - تصدرها الجمعية الجغرافیة العراقیة، المجلد الثالث العشر، ١٩٨٢، ص٨.

۳- ھۆکاری کۆمەلایەتی و دەرونی: ناوچە سەوزەکان گرنگیان زۆرە بۆ بەسەربردنی کاتی بەتالی و بێتاقەتی، جگە لەوەی شوپنیکن بۆ چالاکییە کۆمەلایەتیە جۆراو جۆرەکانی وەک: ناھەنگگیپران (وینەگرتنی بوک و زاوا و ناھەنگی ژن گواستەنەو) و پیاسە پۆزانە و ناخواردنی کاتی سەیران و وەرزی پۆزانە و پەيوەندیکردن لەگەڵ دۆستان و ژوان و یەکتەبەینی برادەران بەگاردین، لە دەقەری توێژینەو وەش وەک ناوچەکانی دیکە یەریمی کوردستان، بەتایبەت لە دواي جەزنی نەورۆز تا کۆتایی پایز، بەشیکی بەرچاوی خێزانەکان، دواي نیوەرۆییان بۆ پشودان و ناخواردن ڕودەگەنە پارکەکانی دەروازەي شار، لەکاتی ئەم دەرجونانەدا زۆرەیان بەشیوەی چەند خێزانیک بەیەگەو دەردەچن، یان لەوی خزم و برادەرەکانیان دەبینن، ئەمەش دەبێتەھۆی دروستکردنی ژینگەیکی گونجاو بۆ بەھیزبون و نوێکردنەو و پەيوەندییە کۆمەلایەتیەکان و تیکەلبونی ھەموو چین و تاکەکانی کۆمەلگا بەکتر، ئەمەش دەبێتەھۆی کرانەو و زیاتری کۆمەلایەتی و بەرزکردنەو و ناستی ڕۆشنگیری دانیشتوان بەگشتی^(۱) چونکە شارەکان ژمارەي دانیشتوانیان زۆرە چەری دانیشتوان بەرزە و قەرەباغن و ژمارەي ئۆتۆمبیلیان زۆرە و دەنگەدەنگی زۆریان ھەبە، بۆیە گەر تاک بەشیکی لە کاتەکانی لەناوچەي سەوزایی و خۆشگوزەران بەسەر ببات ئەوا ھەست بە ئارامیەکی زۆر دەکات لە ڕووی دەرونیەو و دوور دەکەوێتەو و لەنەخۆشی و گریی دەرونی و تەندروستیەکی باشی دەبێت و تواناکی نوێ دەبێتەو و دەتوانیشت باشتر کاربکات و بەمەبەش کاریگەری ئەرینی دەبێت لەسەر داھاتی دەوڵەت و ئابوری دەوڵەت^(۲).

۴- ھۆکاری ڕۆشنگیری: ناستی ڕۆشنگیری و زانستی دانیشتوان پەيوەندیەکی پتەوی ھەبە بە پلاندا ن بۆ ناوچەي سەوزایی لە شار، بەجۆریک ئەو پێشکەوتنە بەرچاوی کە لەبواری (پۆزنامە، چاپەمەنی، رەنگاو رەنگ، گۆفار، تەلەفزیون، رادیو) داھاتۆتەدی لەگەڵ پێشکەوتنی ھۆکارەکانی گواستەنەو (ووشکانی، ئاسمانی، دەریایی) وای کردووە خەلکی زیاتر ڕوو بکەنە ناوچەکانی سەوزایی و خۆشگوزەران^(۳). لەمەو دەردەکەوێت تا ناستی ڕۆشنگیری دانیشتوان بەرزتر بێت و کراوەترین ئەوا زیاتر ڕوو دەکەنە ناوچە سەوزەکان و ناوچەي خۆشگوزەران، وە بە پێچەوانەي ئەو وەش راستە، ھەربۆیە پێویست لەکاتی پلان داناندا ناستی ڕۆشنگیری دانیشتوانی شار لەبەرچاوی بگیری.

۵- ھۆکاری ژینگەیی و تەندروستی: ناوچە سەوزەکان لە ڕووی ژینگەو و گرنگی زۆریان ھەبە چونکە ناووھەواکەیان پاکە و ڕیگە لە پیس بوونی ژینگەیی دەگری^(۴). ھەروھا ناوچە سەوزەکان سنوریکی بۆ گەرمای زۆری ھاوین داھەنیت، چونکە بەشیکی لە تیشکی خۆر دەمژیت و دارەکان سیبەر دروستدەکەن، ھەروھا سنوریکی

(۱) بەختیار ئەحمەد حسین، سەرچاوی پێشو، لا ۲۷-۲۸.

(۲) بروانە: أ- عظمی محمد، أثر العوامل الاجتماعية في التخطيط للخدمات الترفيهية، المؤتمر السادس لمنظمة المدن العربية، عقد في الدوحة من (۱-۴) مارس ۱۹۸۰، ص ۱۱۲.

ب- صبری فارس الھیتی، استخدامات الارض الترفيهية في مدينة بغداد، المصدر السابق، ص ۸.

ج- علی سالم احمدیدان الشوارة، المدن (تضحها سلبياتھا. تخطيطھا)، دار الصفاء للنشر والتوزيع، ط ۱، عمان الاردن، ۲۰۱۴، ص ۲۷۶.

(۳) بروانە: أ- اسحاق یعقوب القطب، مفهوم الترويج ونظرياته وأسسه في المجتمعات الحضرية المعاصرة، المصدر السابق، ص ۱۹۴.

ب- صبری فارس الھیتی، استخدامات الارض الترفيهية في مدينة بغداد، المصدر السابق، ص ۸.

(۴) صبری فارس الھیتی و صالح فليهم حسن، جغرافية المدن، المصدر السابق، ص ۱۴۶.

بۇ سەرمای سەختی زستان دادەنێن و رێژە شێ زیاد دەکات(ئەم تاییبەتمەندییە بۇ ناوچە تویژینەوه زۆر گرنگە، چونکە وەك پێشتر باسمانکرد لە وەرزى زستاندا پلەکانی گەرمای زۆر دادەبەزیت، بۇ تا رێژە سەوزایی زیاتر بێت باشترە) و ناووه‌وايه‌کی دلرپین بۇ دانیشتوانی شار دابین دەکات، هەر وەها ناوچە سەوزەکان به‌هۆی بوونی دیمەنی جوان سەرنجی دانیشتوان و گەشتیار بۆلای خویان رادەگێشین، سەررەپی ئەوهی سنور بۇ تیشکی خۆر و تیشکدانەوهی بینا و ئۆتۆمبیل و تەنەکانیتر دادەنێن و دەبنەهۆی پاراستنی چاوی^(۲). ئەوه جگە له‌وهی ناوچە سەوزەکان وەك پالۆگەیه‌ک وان هەواو ژینگە له‌ تەپ و تۆز پاک دەکەنەوه، چونکە ناوچە سەوزەکان خیرایی باو تەپ و تۆز و گەردەلول کەم دەکەنەوه^(۳). جگە له‌وهی رێژە ئۆکسجین زیاد و رێژە دووهم ئۆکسیدی کاربۆن کەمدەکەنەوه، هەریۆیه ناوچە سەوزەکان به‌ سیی شارەکان دادەنرین و نەخۆشیەکانی کۆئەندامی هەناسەدان کەمدەکەنەوه و خاک دەپاریزن له‌ پامالین، زاوێژاو و دەنگی شار کپ دەکەن^(۴) و لەمەوه دەردەکەوێت ناوچە سەوزەکان له‌ بواری ژینگەیی و تەندروستی گرنگی و بایەخیی زۆریان هەیه چونکە دەبنە سەرچاوهی هەواو پاک و ژینگەیی شارەکان له‌ پیسبوون دەپاریزن، جگە له‌وه دیمەنی شارەکان جوان دەکەن.

۶- **هۆکاری جوانی**: ناوچە سەوزایی (پارک، دارستان، باخچە ناو گەرەکەکان، گولگۆلزار...هتد)، رەگەزی بنچینەیی و گرنگ بۇ جوانکردنی شار و دیمەنەکەیی و وا دەکەن دیمەنیکی سروشتی به‌ شارەکە ببه‌خشن و سنوریک بۇ بالەخانەکان و دامەزراره مەروپیه‌کانیتر دادەنێن و جوانی به‌شار دەبه‌خشن^(۵) و دەکرێ دیمەنی جوان و سەرنجراکێشیان تیدا دروستبکریت وەك(تافگەیی بچوک، حەوزی ناوی)، کە هەمو ئەمانە، جگە له‌ جوانکردنی شار، ئارامی دەرونی و به‌ دانیشتوان دەبه‌خشن.

له‌ پوختەیی ئەو زانیارییانە کە له‌و باسەدا خرایه‌پروو دەکرێ بلیین، ناوچە سەوزەکان له‌ شاردا گرنگی و بایەخی زۆریان هەیه بۇ دانیشتوان، سەرچاوهی هەواو پاک و فینکن و ژینگە له‌ پیسبوون دەپاریزن و بایەخی تەندروستیان هەیه، شوینیکی گرنگ و سەرنجراکێشن و جوانی به‌شار دەبه‌خشن و بۇ پشودان و به‌سەربردنی کات و دورکەوتنەوه له‌ جەنجالی شار، دانیشتوان رۆیان تیدەکەن و ئارامی دەرونیان پیدەخشیت، ئەمه وێرایی گرنگی کۆمه‌لایەتی و ئابوری و رۆشنایی.

^(۲) برۆانه: أ- شیروان عمر رهشید، بنه‌ماکانی جوگرافیای سروشتی و گەشەپیدانی گەشت و گوزار له‌ پارێزگای سلێمانی، نامە ماستەر، کۆلیجی زانستەمرۆفایه‌تیه‌کان، زانکۆی سلێمانی، (۲۰۰۶). بلاو کراوه. ۱۱۳-۱۱۲.

ب- صفاء جاسم محمد، خطة مقترحة بيئية - تخطيطية لمستقبل الفضاءات الخضراء في المدن العراقية (مدينة السماوقنموذجاً)، http://alafak-geographg.blogspot.com/۲۰۱۳/۰۳/blog-post_۶۴۶۳.html، ۲۰، مارس، ۲۰۱۳، ص ۷-۸.

^(۳) لوقمان وسوو عمر، توانسته جوگرافیه‌ گەشت و گوزاریه‌کانی قەزای کۆیه، نامە ماستەر، کۆلیجی پەروەردە، زانکۆی کۆیه، ۲۰۰۶، ۱۱۷-۱۱۸.

^(۴) برۆانه: أ- صفاء جاسم محمد، المصدر السابق، ص ۸.

ب- به‌ختیار ئەحمەد حسین، سەرچاوهی پێشوو، ۲۹.

^(۵) صفاء جاسم محمد، المصدر السابق، ص ۹.

دوای ئەووی لەم باسەدا گرنگی ناوچە سەوزەکانمان خستە رو، لە باسی داھاتودا ئامازە بە جۆرەکانی بەکارھێنانی زەوی بۆ ناوچە سەوزایی دەکەین لە شاری قەلادزی و ھەولئەدەھین رێژەکە ھەئەسەنگەئینین، بە گوێرە پێوەرەکانی بواری بەکارھێنانی زەوی لە شارد.

باسی سێھەم / جۆرەکانی بەکارھێنانی زەوی بۆ ناوچە سەوزایی لە شاری قەلادزی و ھەئەسەنگەئین رێژەکە

ئامانجی سەرەکی ئەم باسە، خستەرووی جۆرەکانی ناوچە سەوزایی ناوچە توێژینەوھە، سەرەپە ھەولئەدان بۆ ھەئەسەنگەئین رێژەکە بە گوێرە پێوەرەکانی ئەو بواری،

تەوھەری یەكەم / جۆرەکانی ناوچە سەوزایی

ناوچە سەوزایی لە ناوچە توێژنەوھ دەکریت بەم جۆرانە :

یەكەم / دارستان: دەکەوێتە بەشی باشوری رۆژئاوای شاری قەلادزی، دابەشبوو بەسەر گەرگی پیشەسازی و دەروازە شار (نەخشە ٤)، وەك لە وێنە (١) دیارە، زۆرینە دارەکانی پیکھاتوون لە داری سنەوہەر، و لەبەردەمی پارک دروستکراو، سیمای دەروازە شارەکە جوانکردووە و (لە سالی ١٩٧٨) دروستکراو، بە ئامانجی گەشتوگوزار و جوانکردنی دەروازە شارەکە* .

وێنە (١)

دارستانی قەلادزی، لە دەروازە شار



سەرچاو / لەلایەن توێژەرەنەوھ وێنەکە گیراوە، لە بەرواری (٢٠١٦/٣/١٩).

دووەم / پارک و باخچە گشتی: پارکەکانی دەروازە شار دەگرێتەوھ، گرنگترین پارکی دەروازە ھە، کەوتۆتە دەروازە شار، پارکەکان بەوھ دەناسرێنەوھ، لە سەرکردنی وێنە (٢) دیارە، کە رووبەرێکی فراوانی ھەھە و سیمایەکی زۆر جوانی بە شارەکە بەخشیو، وێرێ ئەووی چەندین کەپری گەشتییاری و یاری منداڵانی تێدا دروستکراو، ئەم پارکە تەواوی خەلکی شارەکە بۆ بەسەر بردنی کاتەکانی پشوو بەگەرەو بچووک روویان

* چاوپیکەوتن لەگەڵ بەرپێز: (محمد علی ئیبراھیم)، لێپرسراوی ھۆبە دارستان و پاوانی پشدر، بەرواری ٢٠١٦/٤/١١.

تیده‌که‌ن، به تابه‌ت له وهرزی به‌هار و رۆژانی پشووه‌گان، سه‌ره‌رای نه‌وهی بۆ چه‌ند بۆنه‌یه‌کی کۆمه‌لایه‌تی خه‌لکی رۆیتیده‌که‌ن، وه‌ک ئاهه‌نگی ژن گواسته‌نوه و وینه‌گرتنی بووک و زاوا.

وینه‌ی (۲)

پارکی ده‌روازه، له ده‌روازه‌ی شار



سه‌رچاوه/ وینه‌که له‌لایه‌ن توێژه‌رانه‌وه گیراوه، له به‌رواری (۲۰۱۶/۳/۱۹).

سێیه‌م / باخچه‌ی ناو گه‌ره‌که‌کان: نه‌و باخچه‌نه ده‌گریته‌وه که‌له‌ناو گه‌ره‌که‌کاندا هه‌ن، وه له ئیستادا له زۆربه‌ی گه‌ره‌که‌کانی شاردا نه‌و جووره باخچه‌نه به‌دی ده‌گرین، به به‌راورد به پارکه‌کان، به‌وه ده‌ناسرین، که رۆبه‌ره‌کانیان بچوکتزه و که‌متر یاریه‌کانی مندالانی تیدایه (ب‌روانه وینه‌کانی ۳ و ۴) و ئامانجی سه‌ره‌کی دروستکردنی نه‌م باخچه‌نه زیاتر فه‌راهه‌مکردنی ناوچه‌ی سه‌وزاییه بۆ گه‌ره‌که‌کان و جوانکردنی سیمایان.

وینه‌ی (۳)

باخچه‌ی سه‌نه‌ویه‌ر، له گه‌ره‌کی خانه‌قا



سه‌رچاوه/ له‌لایه‌ن توێژه‌رانه‌وه وینه‌که گیراوه، له به‌رواری (۲۰۱۶/۳/۱۹).

وینەى (۴)

باخچهى كازیوه، له گهرهكى چوارچرا



سهرچاوه / له لایهن توێژهرانهوه وینەكه گیراوه، له بهروارى (۲۰۱۶/۳/۱۹).

چوارهم / ناوچهى سهوزایى نیوان دوو سایدهكان:

ئەو ناوچانه سهوزانه دهگریتهوه كه كهوتوونهته نیوان دووسایدهكان (الجزیره الوسطیة)، نمونەش بۆ ئەوه وهك (دوو سایدى دەرۆزهى شار، دووسایدى ناو بازار، دووسایدى بهردەم شارەوانی)، نامانجى سهرهكى له سهوزکردنى نیوان دوو سایدهكان، جوانکردنى شار و زیادکردنى رۆبهرى سهوزایى شارهكهیه، چونكه ئەو رۆبهرى دهكهوێته نیوان دوو سایدهكان، بۆ هیچ بواریکیتر سوډى نابێت، جگه له سهوزایى. (وینەى ۵ و ۶)

وینەى (۵)

دووسایدى دەرۆزهى شار، رینگای سهرهكى قه لاندزى بۆ رانیه



سهرچاوه / له لایهن توێژهرانهوه وینەكه گیراوه، له بهروارى (۲۰۱۶/۳/۱۹).

وینە‌ی (٦)

دووسایدی ناو بازار



سه‌رچاوه / وینە‌که گه‌راوه له‌لایهن توێژهرانه‌وه، له به‌رواری (٢٠١٦/٣/١٩).

ته‌وه‌ری دووهم/هه‌سه‌نگاندنی رێژه‌ی به‌کارهیتانی زهوی بۆ ناوچه‌ی سه‌وزایی:

له شاردا، ته‌نها بوونی ناوچه‌ی سه‌وزایی گ‌رنگ نیه، به‌لکو پ‌یوسته له روی رێژه‌ی سه‌دی دابه‌شبوونی جوگرافی و به‌رکه‌وتی تاك له‌سه‌ر ئاستی گه‌ره‌که‌کانی شار به‌ش‌پوهیه‌کی هاوسه‌نگ بی‌ت، به‌ گ‌وێره‌ی پ‌یوه‌ره‌کان، له‌سه‌ر ئاستی (پ‌وبه‌ری ناوچه سه‌وزه‌کان) و (به‌رکه‌وتی تاك) هه‌سه‌نگاندن ده‌که‌ین بۆ دابه‌شبوونی ناوچه سه‌وزاییه‌کانی ناوچه‌ی توێژینه‌وه:

أ- پ‌یوه‌ره له‌سه‌ر ئاستی ر‌وبه‌ری شار و گه‌ره‌ك: جیاوازی بۆچوون له ن‌یوان پ‌لاندانه‌ران و نووسه‌ران و توێژهرانی جوگرافیای شاردا هه‌یه سه‌بارته به ر‌یژه‌ی ناوچه‌ی سه‌وزایی له شاردا، جگه‌له‌وه‌ی له ولاتیکه‌وه بۆ ولاتیکه‌تر و له شاریکه‌وه بۆ شاریکه‌تر جیاوازی هه‌یه، چونکه جیاوازی هه‌یه له‌روی (ئاوه‌ه‌وا، باران، خاک، ئاوی سه‌رزه‌وی و ژ‌یر زه‌وی، ج‌وری خانو و باله‌خانه، د‌وخی ئابوری)، پ‌یوه‌ری ر‌وبه‌ر به‌کارهیتانی ئاسانه، به‌لام گ‌رنگ‌ترین لایه‌نی نه‌رینی ئه‌و پ‌یوه‌ره ئه‌وه‌یه، به‌هه‌له‌مانداده‌بات له کاتی (بوونی چ‌ری به‌رزنی دان‌یشتوان، بونی باله‌خانه‌ی به‌رزنی ن‌یشته‌ج‌یبون)^(١) و سه‌بارته به ر‌یژه‌ی دیاریک‌راوی ناوچه‌ی سه‌وزایی له شاردا، ل‌یره‌دا چه‌ند بۆچوونیک ده‌خه‌ینه ر‌وو:

+ (د. صبری فارس الهیتی و عبدالله عطوی) ناماژه‌یان به‌وه‌کردوه که پ‌لان دانه‌ران ده‌ل‌ین که ر‌وبه‌ری سه‌وزایی شار ناب‌یت له (١٠٪)ی ر‌وبه‌ری گ‌شتی شار که‌مه‌تر بی‌ت^(٢).

^(١) مقداد جمیل محمد و محمد یونس احمد، اثر المناطق المفتوحة الخضراء على الحياة الاجتماعية في مدينة الموصل، بحث منشور

http://dz-archi.blogspot.com، علی ٢٠١٥/٤/١٠، ص ٥.

^(٢) بروانه: أ- صبری فار الهیتی، جغرافية المدن، المصدر السابق، ص ١٥٠.

ب- عبدالله عطوی، جغرافية المدن، المصدر السابق، ص ٢٤١.

+ (د. عثمان محمد غنیم) ئاماژەى بەووە کردووە نابێ ڕوبەرى سەوزایی لە شاردادا لە (۱۵٪) کەمتر بێت، دەگرێ ئەم ڕێژەى گۆرپانکاری بەسەرداببیت، بە گوێرەى جیاوازی چرپى دانیشتوان (بەرز، نزم) و سروشتى ناوچەکە (کشتوکالی، پیشەسازی، بیابانى) (۳).

+ (عبدالله اسماعیل محمد) لە تیزی دکتۆراکەیدا ئاماژەى بەووە کردووە، کە ڕوبەرى ناوچەى سەوزایی لە شاردادا نابێ لە (۲۰٪) کەمتر بێت، ئەوەش پێوەریکی جیهانیە (۴).

۱- ڕیکخراوی نەتەوویی ئەمریکی بۆ خوشگوزەرانى و باخچەکان: پێویستە لە شارە نوێیەکاندا، لانیكەم (۲۵٪) ی ڕوبەرى شارەکە، بۆ ناوچەى سەوزایی دابینبکریت (۵).

۲- پێوهرى عێراقى: دەبێ (۱۵٪) ی ڕوبەرى شار ناوچەى سەوزایی بێت، شارەوانى رانیە ئیشی پێدەکات (۶).
+ لە سەرچاوەیەکی جوگرافیای خزمەتگوزاریدا: پێویستە (۱۰٪) ی ڕوبەرى شار تەرخانبکریت بۆ ناوچەى سەوزایی (۱).

+ وەزیری ژینگەى حکومەتى هەرێم ۲۰۰۹: گەرچى تا ئیستا لە هەرێمى کوردستان پێوهر بۆ ناوچە سەوزەکانى شار دیارى نەکراوە، بەلام وەزیری ژینگە تەرخانکردنى (۱۵٪) ی ڕوبەرى شار بۆ سەوزایی، بە ڕێژەى بەشى باش و گونجاو دەزانیت لەگەڵ بارى کەشوههوا و خاک و ژمارەى دانیشتوان و ڕەوشى شارەکانى هەرێمى کوردستان (۲).

۳- تووێژینهووى نیوودهوولهتى: تووێژەریک بە ناوی (گۆل کۆهن)، دەلی نابیت ڕوبەرى سەوزایی لە (۲۰٪) ی ڕوبەرى شار کەمتر بێت (۳).

۴- وولاتانى ئەورپی و ئەمریکی: لە زۆریەى شارەکانى ئەلمانیا ڕێژەى ناوچەى سەوزایی لە نیوان (۲۰-۴۰٪) ی کۆ ڕوبەرى شار پێکدەهینیت (۴). و لە هەندیک شاری ئەمریکی ڕێژەى ناوچەى سەوزایی (۴، ۲۰٪) ی کۆی ڕوبەرى شارەکان پێکدەهینن (۵).

(۳) معاییر التخطیط (فلسفتها و أنواعها و منهجية إعدادهها و تطبيقاتها فى مجال التخطیط العمرانى)، دار الصفاء للنشر والتوزیع، عمان، ۲۰۱۱، ص ۱۵۴.

(۴) دور العوامل الاجتماعية والاقتصادية فى التوسع الحضرى لمدينة اربیل، المصدر السابق، ص ۱۵۹.

(۵) بشیر ابراهیم لطیف و محسن عبد علی و ریاض کاظم سلمان الجمیلی، خدمات المدن (دراسة فى الجغرافیه التعمیه)، بدون اسم المطبعة، ۲۰۰۹، ص ۱۴۲.

(۶) حکومەتى هەرێمى کوردستان سەرۆکایەتەتى شارەوانى رانیە ، بەشى دیزاین و پوپیوکاری ، زانیاری دەربارەى پێوهرى عێراقى بۆ بەکارهینانى زەوى شار بۆ ناوچەى سەوزایی . زانیاری بلأونهکراوە.

(۱) بشیر ابراهیم لطیف و محسن عبد علی و ریاض کاظم سلمان الجمیلی، المصدر السابق، ص ۱۴۲.

(۲) بەختیار احمد حسین، سەرچاوەى پێشو، ۱۳۳۱.

(۳) Ahmad Beiranvand, Amir EslamBonyad , JavadSousani, Evaluation of Changes in Per Capita Green Space through Remote Sensing Data, International journal of Advanced Biological and Biomedical Research , ISSN: ۲۳۲۲ - ۴۸۲۷, Volume ۱, Issue ۴, ۲۰۱۳: ۳۳۱-۳۳۰, Available online at <http://www.ijabbr.com>, p۳۳۲.

(۴) مقداد جمیل محمد و محمد یونس احمد، المصدر السابق، ص ۵.

(۵) صفاء جاسم محمد، المصدر السابق، ص ۱۰.

+ شارى ھەۋلىر و سلىمانى لە سالى (۲۰۰۹): رېژە سەۋزايى لە شارى ھەۋلىر گەشتوتە (۸%) و لە ھەمان سالدا لە شارى سلىمانى رېژە ناۋچە سەۋزايى (۵,۷%) بوە، بە وتەى ۋەزىرى ژىنگەى حكومەتى ھەرىم لە ھەمان سالدا، رېژە سەۋزايى لە شاردەكانى ھەرىمى كوردستان (۲%) بوە.^(۱)

++ كەۋاتا دەكرى پېۋەرەكان بەكەين بە (۲) دەستە:

يەكەم/ پېۋىستە رېژە سەۋزايى لە (۱۵%) كەمتر نەبىت: كە ستاندارىكى خۇجىيە و لەلايەن ۋەزىرى ژىنگەى حكومەتى ھەرىم رېژەيەكى گونجاۋە و شاردەۋانىەكانىش كار پېدەكەن و پېۋەرئىكى عىراقىە.

دوۋەم/ پېۋىستە سەۋزايى رېژەكەى لە نىۋان (۲۰-۴۰%): كە ئەمەش ستاندارىكى جىھانىە و لەلايەن زۆربەى تويژەران و رېكخراۋەكانى ئەم بوارە و شاردەكان لە ئەۋرپا و ئەمريكا بە رېژەيەكى گونجاۋ دەزانرئ و كارپېدەكرئ.

لەم رۋانگەيەۋە و بە بەكارھىننى ئەم پېۋەرە و بە سەرنجدان لە نەخشەى (۴) و خشتەى (۱)، دەكرى بلىين:

۱- رۋبەرى سەۋزايى لە شارى قەلادى نىكەى (۱۴%) كۆى گشتى رۋبەرى شاردەكە پىكدەھىنئ، ئەم رېژەيەش تا رادەيەك كەمترە لەۋ پېۋەرەى كە لەلايەن ۋەزىرى ژىنگەى حكومەتى ھەرىمى كوردستانەۋە پەسەندكرەۋە، وىراى ئەۋەى رېژەكە كەمترە بە بەراۋرد بە پېۋەرەى عىراقى و ئەۋرۋپى ۋەك پىشتەر نامازەمانپىكرد، ھۇكارى ئەۋەش دەگەرئتەۋە بۇ نەبۋنى ماستەرپلان بۇ شاردەكە، چونكە شارى قەلادى لە سالى (۲۰۱۲) بۇ يەكەمجار ماستەرپلانى بۇ دانراۋە، جگە لەۋەش فراۋانبۋنى ئاسۋى شاردەكە، ھۇكارىكىتەرە بۇ كەمى رېژەى ناۋچەى سەۋزايى لە شاردەكە، بەلام شايەنى نامازەپىكردە رېژەى ناۋچەى سەۋزايى لە ناۋچەى تويژىنەۋە زياترە لە شاردەكانى ھەۋلىر و سلىمانى و زۆربەى شاردەكانى دىكەى ھەرىمى كوردستان ۋەك پىشتەر نامازەمانپىكرد.

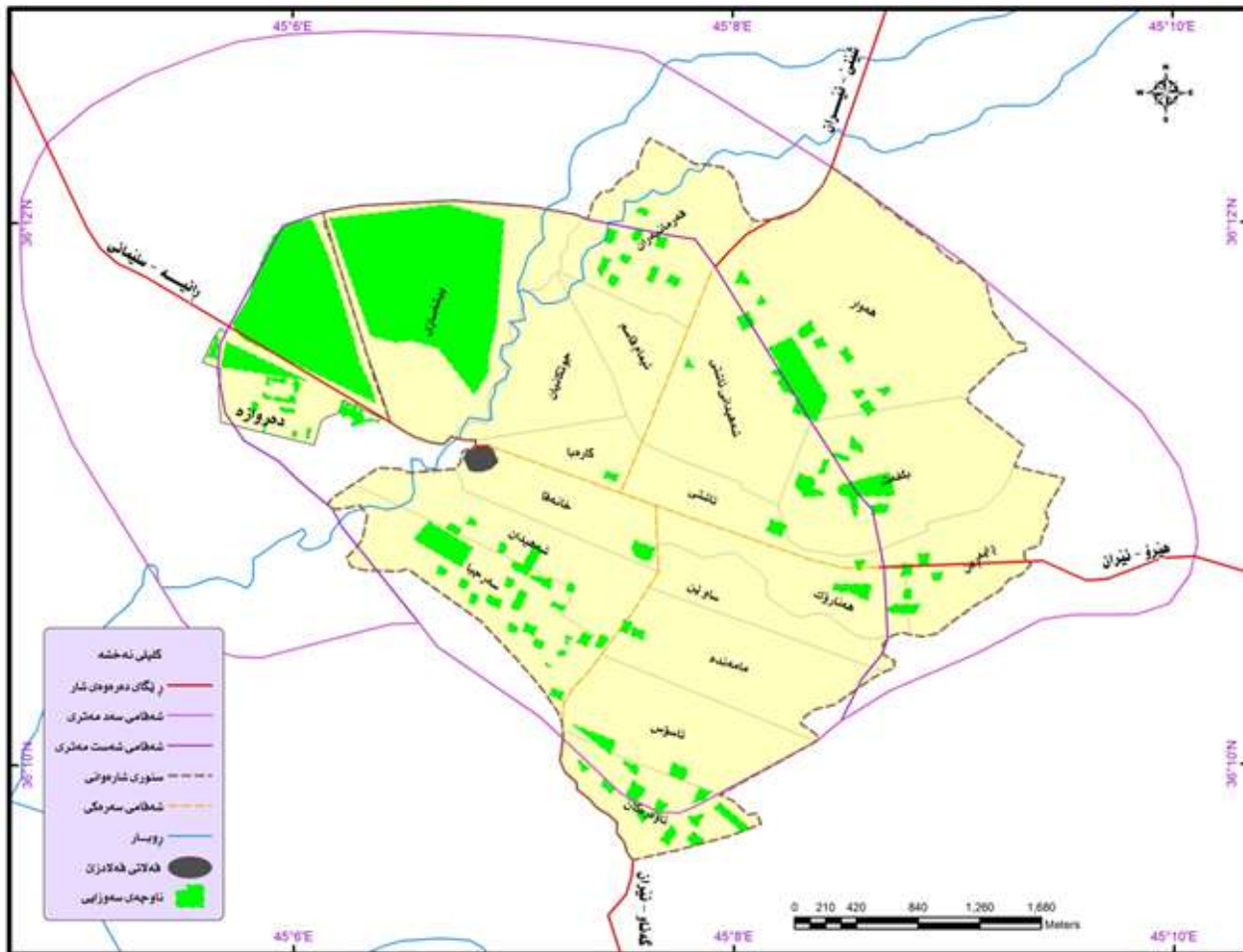
۲- رېژەى سەۋزايى لە گەرەكەكانى (ئىمام قاسم، جوتكانيان، كارەباساۋىن) لە (۰%) و دەكەۋنە ئاستى زۆر خراپ، ھۇكارى ئەۋەش گەر سەيرى نەخشەى (۴) بەكەين، دەگەرئتەۋە بۇ ئەۋەى زۆربەى ئەۋ گەرەكانە لە كۆنترىن گەرەكانى شارى قەلادىن بە بى نەخشە و بە بى پلان دروستكران و زۆربەى زەۋىيەكانيان بۇ نىشتەجىبون و بوارەكانىتر بەكارھاتۋە و لە ئىستادا زەۋى بەتالىيان زۆر كەمە، بۇيە رېژەى سەۋزايان نىيە.

۳- گەرەكى پىشەسازى رېژەى سەۋزايى نىكەى (۵۹%) يە لە رۋى زۆرى رۋبەرى ناۋچەى ناۋچەى سەۋزايى لە پەلى يەكەمدايە و و دەروازەى شارىش رېژەكەى نىكەى (۵۸%) و لە پەلى دوۋەمدايە، بە بەراۋرد بە پېۋەرە ناۋخۋى و ئەۋرۋپى و جىھانىيەكانيان رېژەى ناۋچەى سەۋزايان زۆر باشە.

(۱) بەختيار ئەحمەد حسين، سەرچاۋەى پىشۋو، لا۳، ۱۳۳.

نه‌خشه‌ی (۴)

به‌کاره‌ی نانی زهوی بو ناوچه‌ی سه‌وزایی له ناوچه‌ی توپزینه‌وه و دابه‌شبوئه جوگرافیه‌که‌ی له سالی (۲۰۰۹)



سه‌رچاوه/ئاماده‌کراوه به پشتبه‌ستنه: وه‌زاره‌تی شاره‌وانی و گه‌شتوگوزار، به‌په‌رپه‌راهه‌تی گه‌ستی نه‌خشه‌دانان و ئاوه‌دانکردنه‌وه‌ی، شاره‌وانی قه‌لادی، نه‌خشه‌ی بنه‌ره‌تی شاری قه‌لادی، سالی ۲۰۰۹، به‌په‌ره‌ی ۱: ۲۰۰۰.

(۱) خىشتەى

رېژەى * بەكارھېتائى زەۋى بۇ ناۋچەى سەۋزايى لە ناۋچەى توپژىنەۋە لەسەر ئاستى گەرەكەكان لە سالى (۲۰۰۹)

رېژەى رۆبەرى ناۋچەى سەۋزايى لە كۆى رۆبەرى سەۋزايى شار(%)	رېژەى رۆبەرى ناۋچەى سەۋزايى لە كۆى رۆبەرى گەرەك (%)	رۆبەرى ناۋچەى سەۋزايى / كەم	رېژەى رۆبەرى گەرەك لە كۆى رۆبەرى شار(%)	رۆبەر / كەم	ناۋى گەرەك
۰.۹۰	۲.۸۱	۰.۰۲	۴.۴۱	۰.۷۱	شەھىدان
۰.۰۰	۰.۰۰	۰.۰۰	۲.۵۴	۰.۴۱	ئىمام قاسم
۱.۸۰	۴.۱۲	۰.۰۴	۶.۰۲	۰.۹۷	فەرمانبەران
۰.۰۰	۰.۰۰	۰.۰۰	۴.۰۳	۰.۶۵	جوتكانيان
۲۹.۶۰	۵۷.۸۹	۰.۶۶	۷.۰۸	۱.۱۴	دەروازەى شار**
۴۳.۵۰	۵۳.۸۸	۰.۹۷	۱۱.۲۰	۱.۸۰	پىشەسازى
۵.۸۲	۶.۱۹	۰.۱۳	۱۳.۰۵	۲.۱۰	ھەۋار
۰.۴۵	۰.۰۰	۰.۰۱	۱.۹۰	۰.۳۰	كارەبا
۰.۹۰	۲.۰۸	۰.۰۲	۶	۰.۹۶	شەھىدانى ئاشتى
۳.۶۰	۶.۴	۰.۰۸	۷.۷۶	۱.۲۵	بلفەت
۰.۹۰	۲.۹۴	۰.۰۲	۴.۲۲	۰.۶۸	رەپەرەن
۰.۹۰	۳.۶۳	۰.۰۲	۳.۴۱	۰.۵۵	ھەنارۆك
۰.۰۰	۰.۰۰	۰.۰۰	۲.۷۹	۰.۴۵	ساۋپن
۰.۴۵	۲.۳۸	۰.۰۱	۲.۶۱	۰.۴۲	ئاشتى
۰.۴۴	۱.۱۲	۰.۰۱	۵.۵۳	۰.۸۹	مامەندە
۳.۱۳	۱۲.۹۶	۰.۰۷	۳.۳۵	۰.۵۴	ئاۋارەكان
۰.۸۹	۲.۴۰	۰.۰۲	۵.۱۵	۰.۸۳	ئاسۆس
۶.۲۷	۱۵.۳۸	۰.۱۴	۵.۶۵	۰.۹۱	سەرچىا
۰.۴۵	۱.۸۱	۰.۰۱	۳.۳۰	۰.۵۳	خانەقا
۱۰۰	۱۳.۸۵	۲.۲۳	۱۰۰	۱۶.۰۹	كۆى گىشتى

سەرچاۋە / ئامادەكراۋە بە پىشتبەستىن بە نەخشەى (۴).

* سەرچەم ژمارە و رېژەكانى خىشتەكە بە پىشتبەستىن بە نەخشەى (۴) دەرھىندراۋن، لە رېگەى بەرنامەى (Arc Gis ۱۰.۱).

** دەروازەى شار، گەرەك نىيە، بەلام لە سالى ۲۰۰۹دا كەوتۆتە سنورى شارەوانى شارى قەلادىزى.

ھۆکاری بەرزى رېژەى ناوچەى سەوزايى لەو دوو گەرەكە، دەگەرپتەووە بۆ ئەوھى دارستانى قەلادزى لە سالى (۲۰۰۹) دا كەوتۆتە سنورى شارەوانى و رۆبەرئىكى فراوانى ھەيە و دابەشبوو بەسەر ئەو دوو گەرەكەدا، ئەمە وپراى بونى پارک دەروازە لە دەروازەى شاردا. لە پلەى سىيەميشدا گەرەكى سەرچيا ديت، كە رېژەى ناوچەى سەوزايى تيايدا (۱۵.۳٪) يە، رېژەيەكى گونجاو بە گوپرەى پيوەرە ناوخۆييەكان، بەلام رېژەيەكى نەگونجاو بە بەراورد بەپيوەرە ئەوروپى و جيبھانييەكان

۴- سەرچەم گەرەكەكانى ديكەى شارەكە لە (ئاوارەكان، بلفەت، ھەوار، فەرمانبەران، ھەنارۆك، راپەرین، شەھيدان، ناسۆس، ناشتى، شەھيدانى ناشتى، خانەقا) رېژەكەيان بە ريزبەندى كەم دەكات لە (۱۲.۹٪) لە گەرەكى ئاوارەكان رېژەكە كەمدەكات تا نزمترین ناست لە گەرەكى (خانەقا) ھۆكارى ئەوھش دەگەرپتەووە بۆ نەبوونى ماستەرپلان و فراوانبونى ناسۆيى شارەكە و بەكارھيئانى زۆربەى رۆبەرئى گەرەكەكانە بۆ نيشتەجيبوون. كەواتە لە و زانياريانەى، كە ئاماژەيان بۆ كرا دەرکەوت لە كۆى (۱۹) گەرەكى شارەكە، تەنھا (۲) گەرەكەيان رېژەى سەدى ناوچەى سەوزاييان گونجاو بە بەراورد بەپيوەرە ناوخۆيى و جيبھانييەكان، ئەمەش دەريدەخات نارپكى و ناھوسەنگى ھەيە لەدابەشبونى ناوچە سەوزاييەكان لە سەر ناستى شارەكە و لەگەرەكەيەووە بۆ گەرەكەيەتر.

۵- گەر بەراورد بەكەين لە نيوان (رېژەى رۆبەرئى گەرەكە لە كۆى رۆبەرئى شار) و (رېژەى رۆبەرئى ناوچەى سەوزايى لە كۆى رۆبەرئى سەوزايى شار) دەبينين ناھوسەنگى زۆر ھەيە، بەجۆرئىك ھەردوو گەرەكى (پيشەسازى و دەروازەى شار) نزيكەى (۱۷.۵٪) ي كۆى رۆبەرئى شار پيكدەھينن، بەلام (۷۲٪) ي كۆى رۆبەرئى سەوزايى شارەكە پيكدەھينن. جگە لەو دوو گەرەكە تەنھا گەرەكى (سەرچيا) رېژەى بەرکەوتى سەوزايى گونجاو لەگەل رۆبەرەكەى، لە بەرامبەردا (۱۶) گەرەكەكەيترى شارەكە رېژەى بەرکەوتى ناوچەى سەوزاييان كەمترە بوە بەراورد لەگەل رۆبەرەكانيان.

ب- پيوەر لەسەر ناستى بەرکەوتنى ھەر تاكئىك لە ناوچەى سەوزايى:

يەكئىك لە بابەتە گرنەكەكان، لە كاتى توپژينەووە لە ناوچە سەوزاييەكانى شار، بریتیيە، لە دەرخستنى بەرکەوتى ھەر تاكئىك لە ناوچەى سەوزايى، چونكە لەوانەيە تەنھا بەكارھيئانى پيوەرئى رېژەى سەدى رۆبەرئى سەوزايى لەسەر ناستى گەرەكە و شار، راستى بەرکەوتى ھەر تاكئىك دەرنەخات لە ناوچەى سەوزايى، چونكە رۆبەر و ژمارەى دانیشتونى گەرەكەكانى شار جياوازن لە يەكتر و لەئەنجامى ئەمەشدا، جياوازی لە چرئى دانیشتوندا دروست دەبيت، لەبەر ئەووە بۆ دەرخستنى بەرکەوتى راستەقینەى ھەر تاكئىك لە ناوچەى سەوزايى، ئەم پيوەرە بەكارديت.

پيويستە بەرکەوتى تاك لە ناوچەى سەوزايى، بە گوپرەى پيوەرەكان بييت، چونكە كەمبون و دابەزینی رېژەى بەرکەوتى تاك لە ناوچەى سەوزايى، بە مانای كەمبونەووەى بەرکەوتن ديت لەگەل ژينگەى سروشتيدا، ئەم كەمبونەووەيش، دەكرئى ببیتەھۆى بەرزبونەووەى رېژەى چەندین نەخۆشى پەيوەست بە شيوازەكانى ژيانى رۆژانەووە، لەوانە (قەلەو، شەكرە، شيوانى جەستە، نەخۆشییەكانى دل، خەمۆكى....ھتد.)^(۱)

^(۱) RagabKhalil , Quantitative evaluation of distribution and accessibility of urban green spaces (Case study: City of Jeddah), INTERNATIONAL JOURNAL OF GEOMATICS AND GEOSCIENCES, Volume ۴, No ۳, ۲۰۱۴, p۲۷.

هه‌روهک له پێوه‌ری ناوچهی سه‌وزایی له‌سه‌ر ئاستی رۆبه‌ری شار و گه‌ره‌ک، جیاوازی هه‌بوو له نیوان پلاندانه‌ران و نوسه‌ران، هه‌روه‌ها جیاوازی هه‌بوو له شاریکه‌وه بۆ شاریکیتر، به‌هه‌مان شیوه، له‌به‌ر هه‌مان هۆکاره‌کانی کاریگه‌رییان هه‌بوو له‌سه‌ر جیاوازی پێوه‌ری پێشوو، که باسه‌مانکرد، له‌م پێوه‌ره‌شدا جیاوازی هه‌یه سه‌باره‌ت به بری به‌رکه‌وتی تاک له ناوچهی سه‌وزایی، گرنگترین پێوه‌ره‌کانیش:

+ توێژه‌ران: یه‌کیک له توێژه‌رانی ئەم بواره (مه‌جنونیان) ده‌لیت: ده‌کری به‌رکه‌وتی تاک له ناوچهی سه‌وزایی له شاریکه‌وه بۆ شاریکیتر گۆرانکاری به‌سه‌ردابیت و، ده‌بیت رێژه‌که له نیوان (۱۵-۵) م/ک‌ه‌س بێت بۆ هه‌ر تاکیک، له لایه‌کیتر توێژه‌ریکیتر (گۆل گۆهن)، پێیوايه، ستانداردی به‌رکه‌وتی تاک له ناوچهی سه‌وزایی بریتیه له (۱۵-۱۰) م/ک‌ه‌س، ده‌کری ئەم به‌رکه‌وته‌یه به‌ گۆیره‌ی بارودۆخی ئاووه‌ها و گۆرانکاری به‌سه‌ردا بێت^(۱).

+ ستانداردی جیهانی: که له لایه‌ن نه‌ته‌وه یه‌گرتوه‌کانه‌وه دانراوه، به‌رکه‌وتی تاک له ناوچهی سه‌وزایی (۳۰) م/ک‌ه‌س^(۲).

+ یه‌کیتی ئه‌وروپا و به‌شیک له شاره‌وانیه‌کانی ئه‌وروپا: نابی به‌رکه‌وتی تاک له ناوچهی سه‌وزایی له (۱۲- ۱۶) م/ک‌ه‌س، که‌مه‌تر بێت، له زۆربه‌ی شاره‌کانی ولاتانی ئه‌وروپا، ئەم رێژه‌یه له‌نیوان (۲۰-۴۰) م/ک‌ه‌س، بۆ هه‌ر تاکیک^(۳).

+ له‌سه‌ر ئاستی جیهانی ده‌رکه‌وتوه که رێژه‌ی به‌رکه‌وتنی تاک له‌ناوچه‌ی سه‌وزایی له کانبیرا (۲۷۰.۵ م/ک‌ه‌س) و له واشنتۆن (۴۶ م/ک‌ه‌س)، له لهنده‌ن (۳۰ م/ک‌ه‌س)، له ئەمستهردام (۲۹ م/ک‌ه‌س)، له‌به‌رلین (۲۶ م/ک‌ه‌س) و له کۆبهنه‌گن (۱۹ م/ک‌ه‌س)^(۴). هه‌روه‌ها له شاره‌کانی ئەمريکا به‌رکه‌وتی تاک له ناوچه‌ی سه‌وزایی (۸۰ م/ک‌ه‌س) یه‌ بۆ هه‌ر تاکیک^(۵).

+ به‌لام (د.صلاح حمید جنابی) ده‌لیت ئه‌وانه‌ی پلان بۆ شار داده‌نێن و توێژه‌ینه‌وه ده‌رباره‌ی شار ئه‌نجام ده‌ده‌ن پێشیار ده‌که‌ن به‌رکه‌وتنی هه‌ر تاکیک له شادا بۆ ناوچه‌ی سه‌وزایی له (۱۰۰ م/ک‌ه‌س) که‌مه‌تر نه‌بیت^(۶).

+ پێوه‌ری ناوخوا‌یی: به‌گۆیره‌ی ده‌سته‌ی پلاندانی هه‌ریمی عێراق، و به‌له‌به‌رچاوه‌گرتنی دۆخی ئاووه‌ه‌وایی له باشورو و ناوه‌راستی عێراق، پێویسته لانیکه‌م هه‌ر تاکیک (۶.۵ م/ک‌ه‌س) به‌رکه‌وتی له ناوچه‌ی سه‌وزایی^(۷) له. شار به‌غدا له سالی (۲۰۰۱) دا به‌رکه‌وتی تاک له ناوچه‌ی سه‌وزایی (۲.۵ م/ک‌ه‌س) بووه^(۸).

+ وولاتانی درواسی: له‌لایه‌ن ده‌سته‌ی پلاندانی وه‌زاره‌تی ناوخوا‌ی ئێران، ستانداردیك دانراوه، که به‌رکه‌وتی هه‌ر تاکیک نابی له (۳۰ م/ک‌ه‌س) که‌مه‌تر بێت و پێویسته بگاته (۵۰ م/ک‌ه‌س)^(۹).

^(۱) p.cit, p۳۳۲. Ahmad Beiranvand, Amir Eslam Bonyad, Javad Sousani

^(۲) Ragab Khalil, op.cit, p۳۳۲.

^(۳) مقداد جمیل محمد و محمد یونس احمد، المصدر السابق، ص ۵.

^(۴) صبری فارس الهیتی، جغرافیه‌ی المدن، المصدر السابق، ص ۱۵.

^(۵) صفاء جاسم محمد، المصدر السابق، ص ۱۰.

^(۶) صلاح حمید الجنابی، پێکهاته‌ی ناوخوا‌ی شاری هه‌ولێر، گۆفاری سه‌نه‌تری لیکۆلینه‌وه‌ی ستراتیژی، ژماره ۳۱، ۲۰۰۰، ۹۹.

^(۷) صفاء جاسم محمد، المصدر السابق، ص ۱۱.

^(۸) به‌ختیار ئەحمەد حسین، سه‌رچاوه‌ی پێشوو، لا ۳۴.

^(۹) p.cit, p۳۳۲. Ahmad Beiranvand, Amir Eslam Bonyad, Javad Sousani

جگه له و (۲) پیوهری که باسمانکرد، له ولاتانی ئه وروپی (پیوهری نزیکی) بهگاردیت، بهجوریک دهستهی ژینگه ئه وروپی (EEA)، پیشنیار دهکات، که ههر تاکیک پیویسته له ماوهی (۱۵) رپکردن له دوری ماله کهی خویه وه ناوچهی سهوزایی هه بییت، له کاتیکدا دهستهی سروشتی بهریتانی (EN) پیشنیار دهکات، که ناوچهی سهوزایی نابیت له دوری (۳۰۰) زیاترییت له ناوچهی شوینی نیشته جیبونی ها ولاتیانیه وه^(۱)، بهلام ئیمه له توپزینه وه که ماندا دوو پیوهره کهی ترمان بهکارهیناوه، دهکری له توپزینه وه به کیترا، یان توپزهریکیتر ئه پیوهره بهکارهینیت، جگه له وهی ئه م پیوهره بهکارهینانی کاتیک گرنکه، گهر بزانی بهرکه وتی تاک له ناوچهی سهوزایی له شاردا له سهر بنه مای دوو پیوهره که یتر گونجاوه یان نا.

++ که واتا، دهکری پیوهره کان بکهین به (۲) دهسته:

دهستهی یه که م/ بهرکه وتی تاک له ناوچهی سهوزایی که متره له (۱۰/م/که س)، که پیوهریکه له عیرا قدا کاری پیده کریت.

دهستهی دوو م/ بهرکه وتی تاک له نیوان (۱۲-۵۰/م/که س زیاتر)، که زوربهی شارهکانی ئه وروپی و ئه مریکی دهگریته وه، بهلام ستانداردی جیهانی، که له لایهن نه ته وه یه گگرتوه کان پیشنیار کراوه، نابی بهرکه وتی تاک له (۳۰/م/که س)، که متر بییت.

به سهیرکردنی خستهی (۲) و به بهکارهینانی ئه م پیوهره، دهکری دابه شونی ناوچه سهوزاییه کان شاره که له چهند خالیکدا بخهینه پروو به مشیوهیهی خواره وه:

۱- له سهر ئاستی شاری قه لادزی بهرکه وتی هه رتاکیک له ناوچهی سهوزایی (۳۶,۵/م/که س) یه، ئه وه ش رپژدهیه کی گونجاوه به گوپرهی ستانداردی نه ته وه یه گگرتوه کان و شارهکانی ئه وروپی و ئه مریکی.

۲- دهکری له روی بهرکه وتی تاک له ناوچهی سهوزایی، گهره که کان شاری قه لادزی دابه ش بکهین بو چهند دهسته یه ک:

یه که م/ ئاستی زور باش: گهره که کان (پیشه سازی، هه وار، ئاواره کان، سه رچیا، بلقته، فه رمان به ران) دهگریته وه، که به ریزبه ندی رپژدهی بهرکه وتی تاک له ناوچهی سهوزایی تیا اندا له به رزه وه بو نزم له نیوان (۷۵۰۰/م/که س) له گهره کی پیشه سازی بو (۵۱.۸/م/که س) له گهره کی فه رمان به ران، که ئه وه رپژدهیه ش زور باشه و زیاتره له پیوهری نه ته وه یه گگرتوه کان و شارهکانی ئه وروپی و ئه مریکی. هۆکاری ئه وه ش دهگریته وه بو تازهی دروستبونی ئه م گهره کانه و له بهرچا وگرتنی بونی.

^(۱) Ragab Khalil ,op.cit,p ۲۶

خىشتەى (۲)

رېژەى بەرگەوتى تاك لە ناوچەى سەوزايى لە شارى قەلادزى لەسەر ئاستى گەرەكەكان لە سالى (۲۰۰۹)

ناوى گەرەك	رۈبەرى ناوچەى سەوزايى گەرەكەكان / م ^۲	بەرگەوتى تاك لە ناوچەى سەوزايى م ^۲ /كەس
شەھىدان	۲۰۰۰۰	۲.۶
ئىمام قاسم	۰	۰
فەرمانبەران	۴۰۰۰۰	۵۱.۸
جوتكانيان	۰	۰
دەروازەى شار	۶۶۰۰۰۰	*
پىشەسازى	۹۷۰۰۰۰	۷۵.۰۰
هەوار	۱۳۰۰۰۰	۲۴۰۷.۴
كارەبا	۱۰۰۰۰	۲.۶
شەھىدانى ئاشتى	۲۰۰۰۰	۲.۸
بلفەت	۸۰۰۰۰	۶۵.۷
رەپەرەن	۲۰۰۰۰	۱۵.۹
هەنارۆك	۲۰۰۰۰	۴.۵
ساوېن	۰	۰
ئاشتى	۱۰۰۰۰	۲.۲
مامەندە	۱۰۰۰۰	۱.۱
ئاوارەكان	۷۰۰۰۰	۹۸.۶
ئاسۇس	۲۰۰۰۰	۲.۷
سەرچىا	۱۴۰۰۰۰	۸۶.۴
خانەقا	۱۰۰۰۰	۲.۶
كۆى گىشتى	۲۲۳۰۰۰۰	۲۶.۵

سەرچاوه/ ئامادەكراوه بە پىشتەبەستىن بە خىشتەى (۱).

(*): دەروازەى شار، گەرەك نىيە و دانىشتوانى لىنىيە، بەلام لە سالى (۲۰۰۹) دا كەوتۆتە سنورى شارەوانى قەلادزى. ناوچەى سەوزايى تىيائاندا و و كەمى ژمارەى دانىشتوانيان و زۆرى بەرگەوتى ناوچەى سەوزايى لەسەر ئاستى شار، بەجۆرىك ئەو (۶) گەرەكە تەنھا رېژەى (۷.۵%) ى كۆى دانىشتوانى شارەكە پىكدهيىن، لە بەرامبەردا رېژەى (۶۴.۲%) ى كۆى رۈبەرى سەوزايى شارەكەيان پىكەيناوه. (بىروانە خىشتەكانى ۱ و ۲).

دووم/ ئاستی باش: تهنه گهره کی راپه رین دهگریته وه، بهرکه وتی تاك له ناوچه ی سهوزایی له م گهره که نزیکه ی (۱۶م/کس)یه. رپژه یه کی باشه به بهراورد به پیومری عیراقی و ههندیك شاری ئه وروپی. به لام رپژه یه کی که مه به بهراورد به پیومری نه ته وه یه گگرتوه کان و زوربه ی شارهکانی ئه مریکی و ئه وروپی.

سییه م/ ئاستی خراپ: گهره کهکانی (هه نارۆك، ئاسۆس، شه هیدان، کارهبا، شه هیدانی ئاشتی، خانه قا، ئاشتی، مامهنده) دهگریته وه، رپژه ی بهرکه وتی تاك له ناوچه ی سهوزایی به رپزه بندی له زوره وه یو که م له نیوان (۴.۵م/کس)یه بو (۱۰م/کس). که ئه مهش ئاستیکی زور خراپه و گونجاو نیه به گوپره ی پیومری جیهانی و ناوخویی، هوکاری ئه وهش دهگریته وه بو ئه وه ی ئه م گهره کهکانه له گهره که کۆنهکانی شاری قه لادزین و ژماره ی دانیشتونیان زوره و رپژه ی سهوزاییان که مه.

چوارم/ ئاستی زور خراپ: هه ریه ک له گهره کهکانی (ئیمام قاسم، جوتکانیان ساوین) دهگریته وه و بهرکه وتی تاك له ناوچه ی سهوزایی (۰ م/کس)یه، چونکه وهك پيشتر ئامازه مانپیکرد، ئه م گهره کهکانه کۆنترین گهره کهکانی شاره کهن و به بی پلان دروستبون.

له و زانیاریانه ی . ئامازمان بو کرد، ده رکه وت تهنه (۱۰٪)ی دانیشتوانی شاره که، رپژه ی بهرکه وتی ناوچه ی سهوزاییان گونجاوه به بهراورد به پیومره ناوخویی و جیهانییهکان و (۹۰٪)ی دانیشتوانی شاره که رپژه ی بهرکه وتی ناوچه ی سهوزاییان گونجاو نیه، ئه مهش ده ریده خات دابه شبونی ناوچه سهوزاییهکان به شیوه یه کی نارپک و بیپلان بوه و زوربه ی ناوچه ی سهوزایی شاره که به رپژه ی (۷۲٪) که وتوته دوو گهره کی به شی باکور و پۆژئاوای شاره که، و سه رجهم گهره کهکانی دیکه ی شاره که، که (۱۷) گهره کن تهنه (۲۸٪)ی روبه ری ناوچه ی سهوزایی شاره که یان بهرکه وتوه (نه خشه ی ۴).

به سه رنجان له خشته ی (۳) و به بهراوردگرنی (رپژه ی دانیشتوانی گهره کهکان له کۆی دانیشتوانی شار) و (رپژه ی روبه ری ناوچه ی سهوزایی له کۆی روبه ری سهوزایی شار)، ده بینین نارپکی و ناهاوسهنگی زور به دیده کریت و هیچ ژمیره یه ک بو دانیشتوان و ژماره یان نه کراوه له کاتی به کاره یانی زهوی شار بو ناوچه ی سهوزایی، که ئه مهش جیگای سه رنجه، چونکه ناوچه ی سهوزایی بو کۆی دروستده کریت؟ بیگومان بو دانیشتوان. له چه ند خالیکیدا ئه م بابه ته ده خه ینه روو:

۱- گهره کی (بیشه سازی و دهروازه ی شار)، تهنه (۰.۱٪)ی ژماره ی دانیشتوانی دانیشتوانی شاره که یان له خوگرتوه، له بهرامبهردا (۷۲٪)ی کۆی روبه ری سهوزایی شاره که یان بهرکه وتوه.

۲- تهنه گهره کهکانی (فه رمانبه ران، هه وار، ئاواره کان سه رجیا) ژماره ی دانیشتوانیان گونجاوه به بهراورد به رپژه ی بهرکه وتی ناوچه ی سهوزایی، به شیوه یه ک ئه م (۴) گهره که تهنه (۰.۴٪)ی کۆی دانیشتوانی شاره که پیکده هیئن، له بهرامبهردا (۱۷.۲٪)ی کۆی روبه ری سهوزایی شاره که یان بهرکه وتوه.

۳- هه رسئ گهره کی (ئیمام قاسم، جوتکانیان ساوین) ، که رپژه ی (۲۲٪)ی کۆی دانیشتوانی شاره که یان له خوگرتوه و له و گهره کهکانه که کۆنن و چری دانیشتوانیان زوره، به لام رپژه ی بهرکه وتی ئه و گهره کهکانه له ناوچه ی سهوزایی شار (۰٪)ه، وهك پيشتر هوکاره کهمان رونکرده وه.

۴- گهره کی مامهنده زورترین ژماره ی دانیشتوانی شاره که ی له خوگرتوه به رپژه ی (۱۴.۴٪)، به لام رپژه ی بهرکه وتی له کۆی ناوچه سهوزاییهکانی شار که متره له (۱٪)، ئه مهش ده ریده خات ناهاوسهنگی زوره له نیوان دابه شبونی ناوچه سهوزاییهکان و دابه شبونی دانیشتوان.

له‌خاله‌کانی سه‌ره‌وه بۆمان دهرکه‌وت، له کۆی (۱۹) گه‌رگی شاره‌که، ته‌نها (۶) گه‌رگ ژماره‌ی دانیش‌توانیان هاوسه‌نگه له‌گه‌ل به‌رکه‌وتی گه‌رکه‌کان له ناوچه‌ی سه‌وزایی، ئه‌و گه‌رکه‌کانه‌ش ته‌نها (۵.۵٪) ی دانیش‌توانی شاره‌که پیکده‌هینن، له‌به‌رامبه‌ردا (۱۳) گه‌رکه‌که‌یتر، که (۹۴.۵٪) ی دانیش‌توانی شاره‌که پیکده‌هینن، ژماره‌ی دانیش‌توانیان ناهاوسه‌نگه له‌گه‌ل به‌رکه‌وتیان له ناوچه سه‌وزاییه‌کانی شاره‌که.

خشته‌ی (۲)

رێژه‌ی به‌کاره‌ینانی زهوی بۆ ناوچه‌ی سه‌وزایی به‌ به‌راورد به ژماره‌ی دانیش‌توان له ناوچه‌ی توێژینه‌وه له‌سه‌ر

ئاستی گه‌رکه‌کان له سالی (۲۰۰۹)

ناوی گه‌رگ	ژماره‌ی دانیش‌توان ^(۱)	رێژه‌ی دانیش‌توانی گه‌رکه‌کان له کۆی دانیش‌توانی شار (%)	رێژه‌ی رۆبه‌ری ناوچه‌ی سه‌وزایی له کۆی رۆبه‌ری سه‌وزایی شار (%) ^(۲)
شه‌هیدان	۵۵۱۴	۹.۱	۰.۹۰
ئیمام قاسم	۳۹۶۵	۶.۵	۰.۰۰
فه‌رمانبه‌ران	۷۷۱	۱.۴	۱.۸۰
جوتکانیان	۴۷۴۸	۷.۷	۰.۰۰
دروازه‌ی شار	*	*	۳۹.۶۰
پیشه‌سازی	۸۸	۰.۱	۴۳.۵۰
هه‌وار	۵۴	۰.۱	۵.۸۲
کارمبا	۳۷۴۹	۴.۵	۰.۴۵
شه‌هیدانی ناشتی	۶۹۰۹	۱۱.۳	۰.۹۰
بلقته	۱۳۱۷	۲	۳.۶۰
رپه‌رین	۱۳۵۴	۲.۱	۰.۹۰
هه‌نارۆک	۴۳۷۶	۷.۱	۰.۹۰
ساوین	۴۷۵۳	۷.۸	۰.۰۰
ناشتی	۴۴۱۹	۷.۳	۰.۴۵
مامه‌نده	۸۷۸۷	۱۴.۴	۰.۴۴
ئاواره‌کان	۷۱۰	۱.۲	۳.۱۳
ئاسۆس	۵۳۳۶	۸.۷	۰.۸۹
سه‌رچیا	۱۶۱۹	۲.۷	۶.۳۷
خانه‌قا	۳۷۷۹	۶.۲	۰.۴۵
کۆی گشتی	۶۱۰۳۸	۱۰۰	۱۰۰

سه‌رچاوه/ ئاماده‌کراوه به پشتبه‌ستن به : ۱- وه‌زاره‌تی پلاندانان، به‌رپۆه‌به‌رایه‌تی ئاماری سلیمانی، ئه‌نجامه

سه‌ره‌تاییه‌کانی پرۆسه‌ی ژماره‌لێدان و گه‌مارۆسازی، سه‌رژمێری گشتی دانیش‌توان و نشینگه‌کان، پارێزگای سلیمانی،

سالی ۲۰۰۹، نوسراوه به‌کۆمپيوته‌ر، (بلاونه‌کراوه)، لا: ۱۰۴۱. ۲- خشته‌ی (۱).

(*) دروازه‌ی شار، گه‌رگ نیه و دانیش‌توانی لێنیه، به‌لام له سالی (۲۰۰۹) دا که‌وتۆته سنوری شاره‌وانی هه‌لادزی.

نہ نجام

دوای نہ نجامدانی ئەم توپژینە وەھێ دەکرێ دەرئەنجامەکان لە چەند خاڵێکدا بۆخەینە روو:

۱- ناوچە سەوزەکان لە شاردای گرنگی زۆریان ھەبێ، چونکە ناوچەبەھێکی جوانن و ھەواکەیان پاکە و دیمەنی جوانیان ھەبێ و دانیشتوانی شار بۆ بەسەربردنی کاتی خوش و دوورکەوتنەو لە قەرەباغی لەکاتی پشوویدا روویان تێدەگەن، لەسەردەمی ئیستادا ماستەرپلان بۆ ئەو دادەنرێت، تا شار بەشیوەبەھێکی زانستی و پلان بۆدانراو گەشە بکات لە داھاتودا و تا بتواندرێت سەرچەم بەکارھێنانەکانی زەوی بۆ دانیشتوانی شار ھەراھەمبکات، ناوچە توپژینەو، سەنتەرێکی گەورە شارنشینە لە پارێزگای سلێمانی، لەم لایەنەو توپژینەو و ھەئەسەنگاندن و ھەراھەمکردنی ناوچە سەوزایی پێویست بۆ دانیشتوانەگە، پێویستیەکی ھەنوکی و زانستی گرنگە.

۲- چەند ھۆکاریکی گرنگ وایانکردووە پلانداھەران پێشنیاریبکەن، بەشێک لە زەوی شاردەکان تەرخانبکریت بۆ ناوچە سەوزایی، گرنگترین ھۆکارەکانیش، کە سویدیان بۆ دانیشتوانی شار وەک: جوگرافی تەندروستی و ژینگەیی و ئاوەوھوا و پراگماتیکی گرنگی ھۆکاری کۆمەلایەتی و ئابوری و پۆشنیری و جوانکردنی دیمەنی شار.

۳- ناوچە سەوزەکانی شاری قەلادزی جۆراوجۆرن، وەک (دارستان، پارک، باخچە ناوگەرەکان، سەوزایی نیوان دوو سایدەکان)، بونی جۆراوجۆری لە ناوچە سەوزایی لە بواری پلانداھەنداندا شتێکی خاوازاو و پێویستە و گرنگی خۆی ھەبێ و جوانی بەشار دەبەخشیت، پێداویستیە جۆراوجۆرەکانی دانیشتوان پێدەگاتەو.

۴- لەروێی پێژە سەدی بەرکەوتی ھەر گەرەکیک لە ناوچە سەوزایی، رۆبەری سەوزایی لە شاری قەلادزی نزیکە (۱۴٪) کۆی گشتی رۆبەری شاردە پێکدەھێنێت، ئەم پێژەبەھێش تا رادەبەھێک کەمترە لەو پێوەرە کە لەلایەن وەزیری ژینگە حکومەتی ھەرێمی کوردستانەو پەسەندکراوە، و پراگماتیکی ئەو پێژە کەمترە بە بەراورد بە پێوەری عێراقی و ئەوروپی، ھەر وھا لە کۆی (۱۹) گەرەکی شاردە، تەنھا (۳) گەرەکیان پێژە سەدی ناوچە سەوزاییان گونجاو بە بەراورد بە پێوەر ناوخوازی و جیھانییەکان، بەلام (۱۶) گەرەکیەکیتر پێژە سەدی بەرکەوتیان لە ناوچە سەوزایی کەمە و گونجاو نیە بە گۆرە پێوەر ناوخوازی و جیھانییەکان. ئەمەش دەریدەخات نارێکی و ناھوسەنگی ھەبێ لەدابەشبوونی ناوچە سەوزاییەکان لە سەر ئاستی شاردە و لەگەرەکیکەو بۆ گەرەکیکتر.

۵- بە پشتبەستن بە پێوەری بەرکەوتی تاک لە ناوچە سەوزایی (کە/س/م)، دەرکەوت تەنھا (۱۰٪) دانیشتوانی شاردە، پێژە بەرکەوتی ناوچە سەوزاییان گونجاو بە بەراورد بە پێوەر ناوخوازی و جیھانییەکان و (۹۰٪) دانیشتوانی شاردە پێژە بەرکەوتی ناوچە سەوزاییان گونجاو نیە، ئەمەش دەریدەخات دابەشبوونی ناوچە سەوزاییەکان بە شیوەبەھێکی نارێک و بێپلان بوو و زۆربە ناوچە سەوزایی شاردە بە پێژە (۷۲٪) کەوتۆتە دوو گەرەکی بەشی باکور و رۆژئاوای شاردە، و سەرچەم گەرەکیەکانی دیکە شاردە، کە (۱۷) گەرەکی تەنھا (۲۸٪) رۆبەری ناوچە سەوزایی شاردەیان بەرکەوتووە.

۶- بە بەراوردکردنی (پێژە دانیشتوانی گەرەکیەکان لە کۆی دانیشتوانی شار) و (پێژە رۆبەری ناوچە سەوزایی لە کۆی رۆبەری سەوزایی شار)، دەبینین لە کۆی (۱۹) گەرەکی شاردە، تەنھا (۶) گەرەکی ژمارە دانیشتوانیان ھاوسەنگە لەگەڵ بەرکەوتی گەرەکیەکان لە ناوچە سەوزایی، ئەو گەرەکانەش تەنھا (۵.۵٪) دانیشتوانی شاردە

پىكدەھىنن، لەبەرمامبەردا (۱۳) گەرەكەكەيتەر، كە (۹۴،۵%) ى دانشتوانى شارەكە پىكدەھىنن، ژمارەى دانىشتوانيان ناھاسەنگە لەگەل بەركەوتيان لە روبرەى ناۋچە سەۋزايىەكانى شارەكە.

راسپاردە

دواى گەيشتن بە چەند دەرئەنجامىك چەند راسپاردەيەك دەخەينە روو :

۱- گرنكى زياتر بە توپزىنەۋە بديرىت دەربارەى ناۋچەى سەۋزايى لە شارى قەلادزى، چونكە تا ئىستا لە روى زانستى يەۋە توپزىنەۋەى دەربارە ئەنجام نەدراۋە، جگە لەۋەى ئەم جۇرە توپزىنەۋانە بۇ شارەكە پىۋىستىيەكى ھەنوكەيىن، چونكە يەككە لە مەلئەندە شارنشىنە گەرەكانى پارىزگاي سلىمانى.

۲- پىۋىستە لە بەشى ماستەرپلانى شارەۋانى نەخشەيەكى تايبەت دروستبكرىت بۇ بەكارھىتائى زەۋى بۇ ناۋچەى سەۋزايى شارەكە، بەجۇرىك ناۋ و روبرەى (دارستان و پارک و باخچەكان، سەۋزايى نيوان دوو سايدەكان) لەسەر بىت، لەم لايەنەۋە كىشەى زۇرمان بۇ دروستبو، چونكە نەخشەى ھەريەككە لەو ناۋچە سەۋزانە بەجيا دروستكرايو، جگە لەۋەى بەشىكى بەرچاويان ناۋ و روبرەيان لەلەسەر نەبوو.

۳- پىۋىستە بەشى باخچەكانى شارەۋانى لىستىكى رىكوپىك نامادە بكات، بۇ ناۋ و روبرەى و سالى دروستكردى باخچەكان و ناۋچە سەۋزەكانى دىكە، ئەمەش خزمەتتىكى زورى ئەم جۇرە توپزىنەۋانە دەكات، بە شىۋەيەك ھەندىك باخچە سالى دروستبونى لەسەر نەبو، ئەمەش كىشە دروستدەكات و نازاندريت سالانە ناۋچە سەۋزەكان رىزەيان زياد دەكات.

۴ - لە روى جۇراۋجۇرىيەۋە، پىۋىستە ئەو جۇرانەى ناۋچەى سەۋزايى زيادبكرىن، كە لەگەل پىداۋىستىيەكانى ئەو سەردەمەى دانىشتوان بگونجىن، لەم لايەنەۋە پىۋىستە شارەۋانى قەلادزى نەخشە دابىت ژمارەى پاركەكانى شارەكە زياتر بكات، و لە بەشەكانى باشور و رۇژھەلات و ناۋەرەستى شارەكە پاركى نوئى دروستبكرىت، چونكە ئەم ناۋچانە پاركيان نىە بەۋەش ھاۋسەنگى دروستدەبىت لەدابەشبونى پاركەكاندا، چونكە لە ئىستادا پاركەكان زياتر كەۋتونەتە بەشى باكور و رۇژئاۋاى شارەكە،

۵- لەرۋى رىزەى سەدى بەركەۋتى گەرەكەكان لە ناۋچەى سەۋزايى، تەنھا (۲) گەرەك رىزەكانيان گونجاۋە و (۱۶) گەرەكەكەيتەر رىزەكانيان گونجاۋ نىە، بۇيە پىۋىستە رىزەى سەۋزايى ئەو گەرەكانە زيادبكرىت، گەرچى گەرەكە كۇنەكانى شارەكە ۋەك(ئىمام قاسم، جوتكانيان، كارەبا، ساۋىن)، زەۋى بەتالايان كەمە، بەلام ھەندىك كەلاۋەى كۇن لەم گەرەكانە بەدى دەكرىن، كە بەھۋى تۇپبارانكردى شارەكە لەلايەن رىزىمى بەعسەۋە لە سالى(۱۹۷۴) ئەم خانوانە رۇخاۋن و بەشىكيان تا ئىستا ۋەكخۇيان ماۋنەتەۋە، دەكرى شارەۋانى ئەم كەلاۋانە بكات ناۋچەى سەۋزايى و خاۋنەكانيان قەرەبو بكاتەۋە و لە گەرەكە تازەكانى شارەكە زەۋىيان پىداتەۋە، ھەرۋەھا دەكرى لە گەرەكە كۇنەكان رىزەى سەۋزايى زيادبكرىت لە (نيوان دوو سايدەكان، سەرشۇستە و بەردەم مالەكان، حەۋشەى خويىندنگا و مزگەۋت و فەرمانگەكانى دىكەى دەۋلەت)، ھەرچەندە ئەمە ناتوانىت شوينى پارک و باخچەى پلان بۇدانراۋ بگرىتەۋە، بەلام رىزەى سەۋزايى گەرەكە كۇنەكان زياد دەكات و سۋدى تەندروستى و ژىنگەيى دەبىت بۇ دانىشتوانى ئەم گەرەكانە، ۋىپراى جوانكردى دىمەنى گەرەكەكان.

۶- پىۋىستە بەشى ماستەرپلانى شارەۋانى قەلادزى ھەۋلېدات ناۋچە سەۋزايىەكانى شارەكە بەشىۋەيەكى ھاۋسەنگ دابەشبات بەسەر گەرەكەكاندا، چونكە لە روى بەركەۋتى تاك لە ناۋچەى سەۋزايى (كەس/م/۲)،

دەرکهوت (۹۰٪)ی دانیشتوانی شارکه ریژهی بهرکهوتی ناوچهی سهوزاییان گونجاو نیه، ئەمەش دەریدەخات دابەشیونی ناوچه سهوزاییهکان به شیوهیهکی نارێک و بێپلان بوه و زۆریهه ناوچهی سهوزایی شارکه به ریژهی (۷۲٪) کهوتۆته دوو گەرکهکی بهشی باکور و رۆژئاوای شارکه، و سهرحهم گەرکهکانی دیکهی شارکه، که (۱۷) گەرکهکن تهنه (۲۸٪)ی روهبری ناوچهی سهوزایی شارکهکیان بهرکهوتوه.

۷- واباشه لهکاتی پلاندانان بو بهکارهینانی زهوی شار بو ناوچهی سهوزایی، ژمارهی دانیشتوانی گەرکهکان لهبهرچاوبگهریت، چونکه دروستکردنی ناوچه سهوزهکان له بنهردا بو خزمهتکردنی دانیشتوانی شار، بهلام دهبینین له (۱۹) گەرکهکی شارکه، تهنه(۶) گەرکه ژمارهی دانیشتوانیان هاوسهنگه لهگهڵ بهرکهوتی گەرکهکان له ناوچهی سهوزایی، ئەو گەرکهکانهش تهنه (۵.۵٪)ی دانیشتوانی شارکه پیکدههینن، لهبهرامبهردا (۱۳) گەرکهکههیت، که (۹۴.۵٪) ی دانشتوانی شارکه پیکدههینن، ژمارهی دانیشتوانیان ناهاوسهنگه لهگهڵ بهرکهوتیان له روهبری ناوچه سهوزاییهکانی شارکه.

۸-هۆکاری سههرکی کهمی روهبری سهوزایی لهناوچهی توێژینهوه،دهگهریتهوه بو فراوانبوونی ناسۆیی شار، کهوایکردوه زۆریهه روهبری زهوی شارکه بهکاربیت بو ناوچهی نیشهجیبوون، ههربویه پێویسته گرنگی بهدروستکردنی یهکهی نیشهجیبوونی ستوونی بدریت و روهبری ناوچه سهوزایهکان زیاتر بکهریت، ویرای ئەوهی پێویسته ریژهی سهوزایی نیوان دوو سایدی ناوبازار زیادبکهریت، وهک له وینهی (۶) دهردهکهویت ریژهی سهوزایی زۆر کهمه و باش سهوز نهکراوه، زهوی نیوان دوو سایدهکان بو بوار دیکه بهکار نایهت، بو یه پێویسته ههولبدریت ههموو روهرهکهکیان سهوز بکهریت.

لیستی سه‌رچاوه‌کان

یه‌که‌م / سه‌رچاوه کوردیه‌کان

ا/ نامه‌ی زانکۆیی:

۱- ره‌شید، شیروان عمر ، بنه‌ماکانی جوگرافیای سروشتی و گه‌شه‌پیدانی گه‌شت و گوزار له پارێزگای سلیمانی، نامه‌ی ماستهر، کۆلیجی زانسته‌مرۆفایه‌تیه‌کان، زانکۆی سلیمانی ، (۲۰۰۶). بلاو کراوه.

۲- عمر، لوقمان وسوو ، توانسته جوگرایه گه‌شت و گوزاریه‌کانی قه‌زای کۆیه، نامه‌ی ماستهر، کۆلیجی په‌روه‌رده، زانکۆی کۆیه، بلاو کراوه، ۲۰۰۶ .

۳- حسین، بیستون ئەحمەد، شیکردنه‌وه‌یه‌کی جوگرافی بۆ گه‌شه‌ی دانیشتوان و کاریگه‌ری له‌سه‌ر فراوانبونی رپووبه‌ری شاری قه‌لادزی، نامه‌ی ماستهر (بلاو کراوه)، کۆلیژی ئەده‌بیات، به‌شی جوگرافیا، زانکۆی سه‌لاحه‌ددین، ۲۰۱۳.

۴- حسین، به‌ختیار ئەحمەد، ناوچه سه‌وزاییه‌کانی ناو شاری سلیمانی (لیکۆلینه‌وه‌یه‌ک له جوگرافیای شار)، نامه‌ی ماستهر، کۆلیژی زانسته‌مرۆفایه‌تیه‌کان، به‌شی جوگرافیا، زانکۆی سلیمانی، ۲۰۱۰.

ب/ گۆڤار:

۱- صلاح حمید الجنابی، پیکهاته‌ی ناوخوا‌ی شاری هه‌ولێر، گۆڤاری سه‌نته‌ری لیکۆلینه‌وه‌ی ستراتییژی، ژماره ۳۱، ۲۰۰۰.

پ/ بلاو کراوه‌و ده‌زگا ده‌وله‌تیه‌کان:

۱- به‌رپۆه‌به‌رایه‌تی ئاماری سلیمانی، سه‌نته‌ری ته‌کنه‌لۆجیای زانیاری GIS، نه‌خشه‌ی ننجینه‌یی پارێزگای سلیمانی، ۲۰۰۹.

۲- به‌رپۆه‌به‌رایه‌تی ئاماری سلیمانی، سه‌نته‌ری ته‌کنه‌لۆجیای زانیاری GIS، نه‌خشه‌ی بنجینه‌یی هه‌ریمی کوردستان و پارێزگای سلیمانی، ۲۰۰۹.

۳- حکومه‌تی هه‌ریمی کوردستان سه‌رۆکایه‌ته‌تی شاره‌وانی رانیه ، به‌شی دیزاین و رپوئوکاری ، زانیاری ده‌رباره‌ی پپۆمه‌ری عیراقی بۆ به‌کاره‌یتانی زهوی شار بۆ ناوچه‌ی سه‌وزایی . زانیاری بلاونه‌کراوه.

۴- وه‌زاره‌تی پلاندانان، به‌رپۆه‌به‌رایه‌تی ئاماری سلیمانی، ئەنجامه سه‌ره‌تاییه‌کانی پرۆسه‌ی ژماره‌لێدان و گه‌مارۆسازی، سه‌رژمیری گشتی دانیشتوان و نشینگه‌کان، پارێزگای سلیمانی، سالی ۲۰۰۹، نوسراوه به‌کۆمپيوته‌ر، (بلاونه‌کراوه).

۵- وه‌زاره‌تی شاره‌وانی و گه‌شتوگوزار، به‌رپۆه‌به‌رایه‌تی گشتی نه‌خشه‌دانان و ناوه‌دانکردنه‌وه‌ی، شاره‌وانی قه‌لادزی، نه‌خشه‌ی بنه‌په‌ته‌ی شاری قه‌لادزی، سالی ۲۰۰۹، به‌پپۆمه‌ری ۱: ۲۰۰۰.

ت/ ئەتله‌س:

۱- حمد‌امین، هاشم یاسین و ئەوانیتر ، ئەتله‌سی هه‌ریمی کوردستانی عیراق، عیراق و جیهان، له بلاو کراوه‌کانی کۆمپانیای تینووس بۆ چاپه‌مه‌نی و کاری هونه‌ری، هه‌ولێر، ۲۰۰۹.

دووم / سهرچاوه كان به زمانى عهده بى

أ/ كتيب:

- ١- ابو صبحه، كايده عثمان، جغرافيا المدن، دار وائل للنشر، عمان- اردن، ٢٠٠٢ .
- ٢- الشوورة، على سالم، المدن(تضخمها.سلبياتها.تخطيطها)دار الصفاء للنشر والتوزيع، طاء، عمان الاردن، ٢٠١٤.
- ٣- عطوى، عبدالله، جغرافية المدن، الجزء الاول، دار النهضة العربية، بيروت- لبنان، ٢٠٠١.
- ٤- غنيم، عثمان محمد، تخطيط استخدام الارض الريفى والحضرى(اطار الجغرافى عام)، دار الصفاء للنشر والتوزيع، عمان- الاردن، ٢٠٠٨ .
- ٥- غنيم، عثمان محمد، معايير التخطيط(فلسفتها و أنواعها و منهجية إعدادها و تطبيقاتها فى مجال التخطيط العمرانى)، دار الصفاء للنشر والتوزيع، عمان، ٢٠١١.
- ٦- لطيف، ابراهيم و محسن عبد على و رياض كاظم سلمان الجميلى، خدمات المدن(دراسة فى الجغرافية التنموية)، بدون اسم المطبعة، ٢٠٠٩.
- ٧- الهيتى، صبرى فارس، جغرافية المدن، دار الصفاء للنشر والتوزيع، عمان، الاردن، ٢٠٠٢.
- ٨- الهيتى، صبرى فارس و صالح فليح حسن، جغرافية المدن، دار الكتب للطباعة والنشر، جامعة الموصل، الموصل، ١٩٨٦.
- ٩- وهيبه، عبدالفتاح محمد، فى جغرافية العمران، دار النهضة العربية، بيروت - لبنان، ١٩٨٠.

ب/ كؤفار:

- ١- الأعشب، خالص حسن، المقومات الضرورية للتصميم الاساسى، مجلة الجمعية الجغرافية، تصدرها الجمعية الجغرافية العراقية، العدد الحادى عشر، بغداد، ١٩٨٠.
 - ٢- الهيتى، صبرى فارس، استخدامات الارض الترفيهيه فى مدينة بغداد، مجلة الجمعية الجغرافية - تصدرها الجمعية العراقية، المجلد الثالث العشر، ١٩٨٢.
- پ/ نامهى زانكوى (ماستهرو دكتورا)

- ١- الفتيلى، باسل احمد خلف، كفاءة الاساليب فى قياس حجم السكان والتنبوء واهميتها فى التصميم الاساسى لمدينة بغداد، رسالة ماجستير، كلية اداب، جامعة بغداد.
 - ٢- عبدالله اسماعيل محمد، دور العوامل الاجتماعية والاقتصادية فى التوسع المساحى لمدينة اربيل للفترة ١٩٩٤ - ٢٠٠٨، دراسة تحليلية حضرية، اطرحه دكتوراه، كلية اداب، قسم علم الاجتماع، جامعة صلاح الدين، ٢٠٠١.
- ت/ تويژينه وهو كؤنكره:

- ١- ابو عياش، عبدالله، التخطيط للخدمات الترويحية (اطار نظرى)، المؤتمر السادس لمنظمة المدن العربية، عقد فى الدوحة (قطر) من (٤١) مارس ١٩٨٠ .
- ٢- القطب، اسحاق يحقوب، مفهوم التروييح ونظرياته وأسسها فى المجتمعات الحضرية المعاصرة، المؤتمر السادس لمنظمة المدن العربية، عقد فى الدوحة من (٤١) مارس ١٩٨٠ .
- ٣- محمد، عظمى، أثر العوامل الاجتماعية فى التخطيط للخدمات الترفيهيه، المؤتمر السادس لمنظمة المدن العربية، عقد فى الدوحة من (٤١) مارس ١٩٨٠ .

ج / پیگهی نه لیکترونی:

۱- صفاء جاسم محمد، خطة مقترحة بيئية – تخطيطية لمستقبل الفضاءات الخضراء فى المدن العراقية (مدينة

الساوذة نموذجاً)، http://alafak-algeographg.blogspot.com/2013/03/blog-post_6463.html، ۲۰، مارس، ۲۰۱۳

۲- مقداد جميل محمدو محمد يونس احمد، اثر المناطق المفتوحة الخضراء على الحياة الاجتماعية فى

مدينة الموصل، بحث منشور على الموقع <http://dz-archi.blogspot.com>، ۸/۴/۲۰۱۶

سييه م : سه رچاوه ئینگلیزیه كان

یه که م / جۆرنالی جیهانی:

¹⁻ Ahmad Beiranvand, Amir Eslam Bonyad , Javad Sousani, Evaluation of Changes in Per Capita Green Space through Remote Sensing Data, International journal of Advanced Biological and Biomedical Research , ISSN: 2322 - 4827, Volume 1, Issue 4, 2013: 321-330, Available online at <http://www.ijabbr.com>.

²⁻ Ragab Khalil , Quantitative evaluation of distribution and accessibility of urban green spaces (Case study: City of Jeddah), INTERNATIONAL JOURNAL OF GEOMATICS AND GEOSCIENCES, Volume 4, No 3, 2014.

چوارهم : چاوپیکه وتن

۱- چاوپیکه وتن له گه ل بهرێز: (محمد علی ئیبراهیم)، لێپرسراوی هۆبهی دارستان و پاوانی پشدهر، بهرواری

۲۰۱۶/۴/۱۱.

پوختەى توپژینه‌وه

شیکردنه‌وهى جوگرافى به‌کارهینانى زهوى بۆ ناوچهى سه‌وزایى له شارى قه‌لادزى

له‌کاتى ئیستادا ناوچه سه‌وزه‌کان گرینگی و بايه‌خیکى زۆریان پێده‌دریټ له شاره‌کاندا، چونکه دانیشتوانى شار به‌هۆى سه‌رقالبوون به ئیشکردن دووچارى ماندوووون ده‌بن، ئەوه جگه له‌وهى که به‌هۆى زۆربوونى ژماره‌ى دانیشتوان و زۆربوونى ژماره‌ى ئۆتۆمبیل ژینگه‌ى شاره‌کان پيسبووه، ئەمه‌ش وایکردووه ناوچه سه‌وزه‌کان گرنگیان زۆر بیټ، چونکه سه‌رچاوه‌ى هه‌واى پاك و ديمه‌نى جوان و پشوودانن بۆ دانیشتوانى شار. له‌سه‌رده‌مى ئیستادا پيوهر دانراوه بۆ به‌کارهینانى زهوى له شاره‌کاندا، نامانجى توپژینه‌وه‌که خستنه‌رووى به‌کارهینانى زه‌وییه بۆ ناوچه‌ى سه‌وزایى له شارى قه‌لادزى و به‌راوردکردنى به پيوهره ناوخۆیى و جيهانییه‌کان، بۆمان ده‌رده‌که‌ویټ تاجه‌ند کار به‌و پيوهرانه کراوه، که خزمه‌ت به‌ مرۆف و خوشگوزه‌رانیه‌که‌ى و ته‌ندروستیه‌که‌ى ده‌کن.

گرنگى ئەم توپژینه‌وه له‌وه‌دایه به‌گوپهرى دوایین نامارى فه‌رمى دانیشتوان، که له سالى (٢٠٠٩) ئەنجامدراوه، ناوچه‌ى توپژینه‌وه يه‌کيکه له سه‌نته‌ره شارنشینه گه‌وره‌کانى پارێزگای سلیمانى، هه‌ربۆیه توپژینه‌وه له ناوچه سه‌وزاییه‌کانى شاره‌که گرنگى و بايه‌خیکى زۆر هه‌یه، چونکه دانیشتوانى شاره‌که پيوستیان به‌ناوچه‌ى سه‌وزایى هه‌یه بۆ پشوودان و ته‌ندروستیه‌کى باش و ده‌ستکه‌وتنى هه‌واى پاك، وپراى سه‌یکردنى ديمه‌نى جوان.

خلاصة البحث

تحليل جغرافي لاستخدام الأراضي للمساحات الخضراء في مدينة قلعة‌دزة

يُهتم الان كثيرا بالمساحات الخضراء في المدن؛ وذلك لأن سكان المدن يشعرون بالتعب المستمر بسبب انشغالهم بالعمل اليومي، على الرغم من تلوث بيئة المدن بسبب إزدیاد عدد السكان وإزدیاد عدد السيارات، حيث أدى ذلك إلى الحاجة للاهتمام بالمناطق الخضراء، لأنها مصدر للهواء النقي وروعة المنظر في المدن. و ان هدف الرئيسي لهذه الدراسة هو إظهار و تحليل استخدام الارض للمساحات الخضراء في مدينة قلعة‌دزة و مقارنتها بالمقاييس التي وضعت لكيفية استخدام الأراضي في المدن، و هذه المقارنة، يوضح لنا البحث مدى الالتزام بهذه المقاييس الدولية والداخلية التي تخدم الإنسانية من هذا الجانب. ويبدو أهمية البحث من حيث هذه المنطقة التي أجريت فيها الدراسة تعتبر من المدن كثيفة السكان بمحافظة السليمانية، حسب آخر الإحصائيات لنسمة السكان الذي أجري في سنة ٢٠٠٩، فلذلك الدراسة في مثل هذه الأماكن لها أهمية بالغة؛ لأن سكان المدن أكثر احتیاجاً لمساحات الخضراء للاستراحة والحصول على الهواء النقي والمناظر الرائعة.

Abstract

A geographical analysis of Land Use for Green Spaces in Qaladze city

Nowadays, green spaces are attracting significant attentions in the cities; this is because the busyness and tiredness of the population in the cities. Furthermore, the number of population in the cities, and cars are increasing dramatically that consequently polluting the environment of the cities. In this regard, the green spaces are major sources for providing recreation places, fresh air, and nice views for residents. In addition, there are universal standards for land use in the cities. This study investigates land use for green spaces in Qaladze city and compares it to universal standards in order to explore the extent of commitment to the standards.

According to 2009 statistics, the study area is one of the most populated cities in Sulaymani governorate. Therefore, studying the green spaces of the city is of significant importance because the residents of the city need green and open spaces for relaxation and fresh air.